



無
懼
駭
客

Linux

第三章

網路設定

第三章 網路設定

我們可以選取小紅帽選單 系統工具 網際網路組態設定精靈。



我們這時可以選取裝置類型。如果是 ADSL 動態 IP(非固定式)，請選擇 xDSL 連線。如果是 ADSL 固定式 IP，則選擇乙太網路連線。如果是使用電話撥號，請選擇數據機連線。



3-1 非固定式 ADSL

如果我們向中華電信申請的是非固定式 ADSL，我們可以選取 xDSL，數位用戶迴路。我們可以選取小紅帽選單 系統工具 網際網路組態設定精靈。



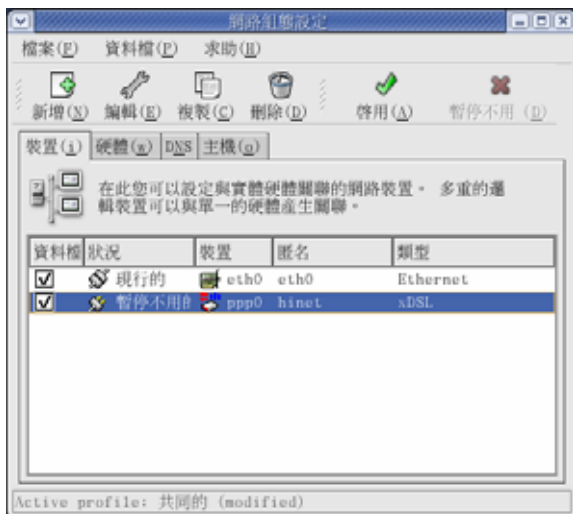
我們選取設定 DSL 連線，我們選取第一張網路卡 eth0。我們的提供者可以輸入中華電信 hinet。我們也要輸入登入的用戶識別碼和密碼。登入名稱就是我們的用戶識別碼。我們的用戶識別碼為 85739433，所以我們的登入名稱為 85739433@hinnet.net。用戶識別碼後面要加@hinnet.net，才成為登入名稱。



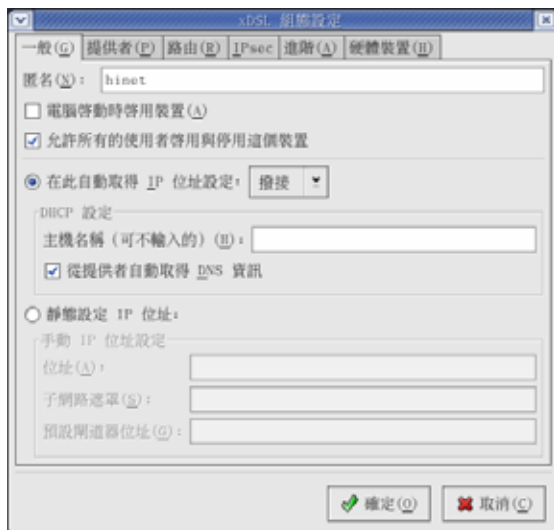
我們選取建立 DSL 數位用戶迴路，再選取套用。



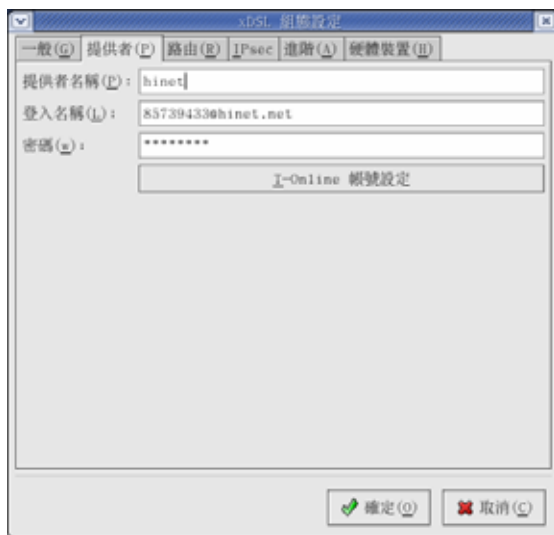
這時會出現 ppp0 的裝置，這就是我們的 DSL 數位用戶迴路。我們按下啟用，就可以啟用指定的裝置，我們按下暫停不用，就可以停止裝置的使用。我們也可以編輯裝置的內容，我們選取編輯。



我們可以在一般選取在此自動取得 IP 位址和 DNS 資訊。



我們可以設定我們的提供者，在這裏我們可以輸入帳號和密碼。



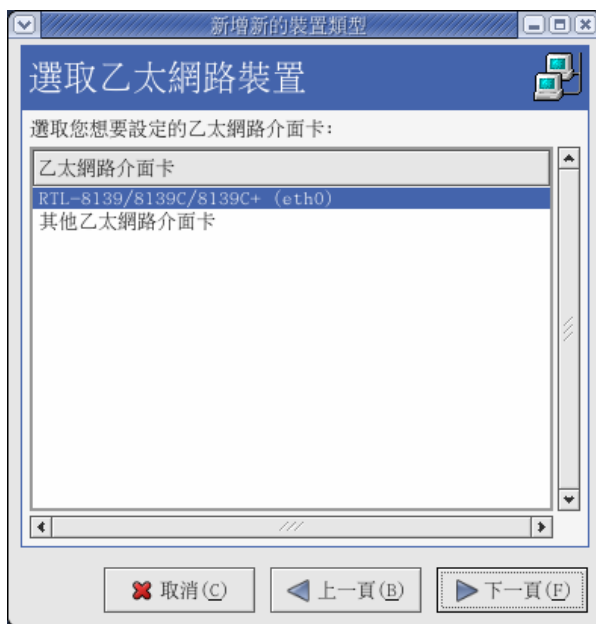
3-2 固定式 ADSL

我們可以選取小紅帽選單 系統工具 網際網路組態設定精靈。

如果中華電信有給我們固定的 IP 位址，我們可以選取乙太網路連線來設定。



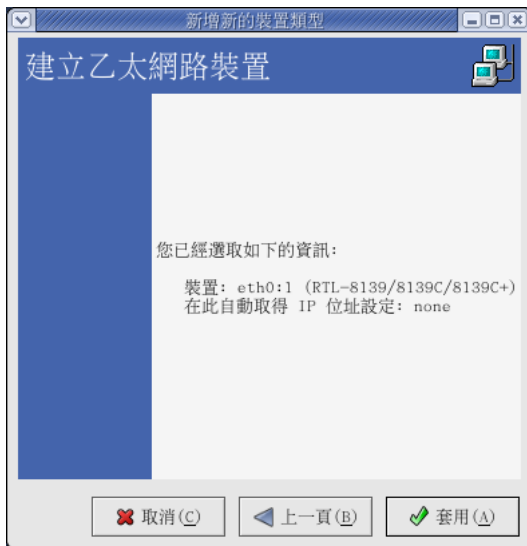
我們可以選取我們要作用的網路卡。Eth0 為第一張網路卡。



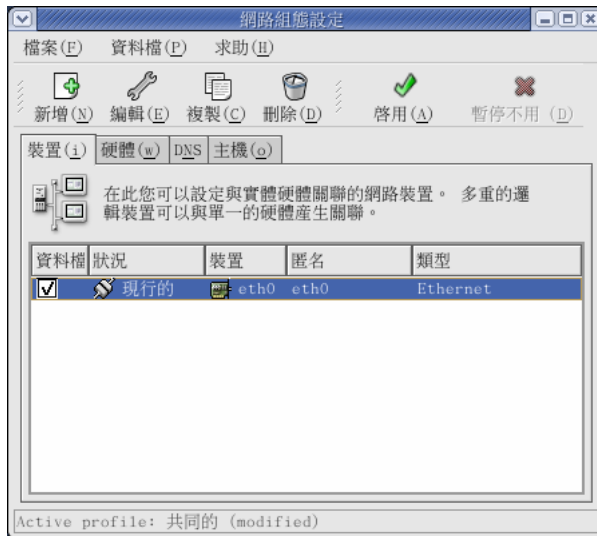
我們選取靜態設定 IP 位址，我們設定位址為 61.218.29.6、子網路遮罩為 255.255.255.248，閘道器位置為 61.218.29.1。可以按照我們向中華電信申請的狀況來填寫。



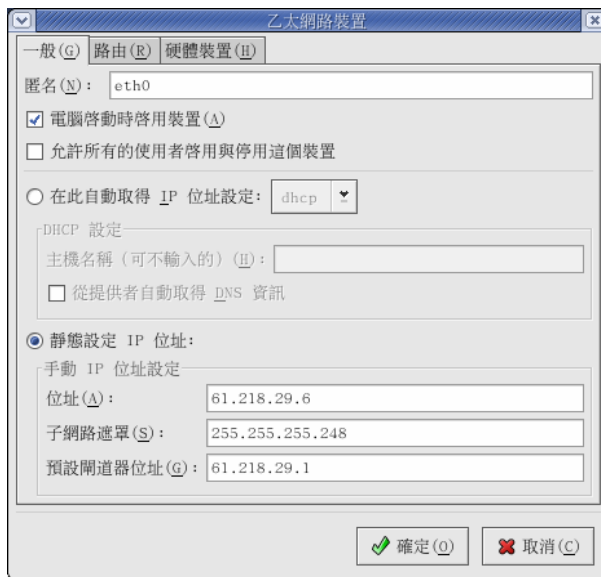
我們接著建立乙太網路裝置，按下套用。



我們選取 eth0 的裝置，並且按下編輯。



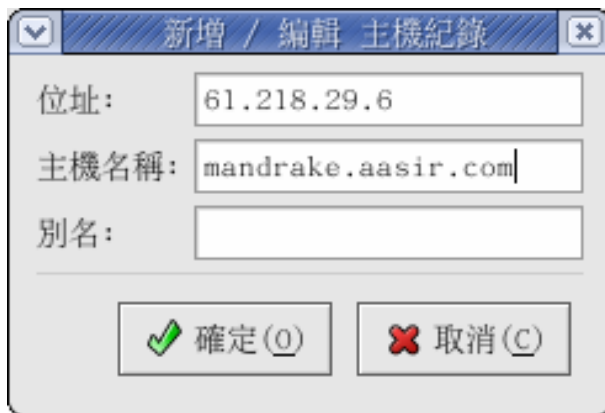
我們在這裏可以選取電腦啟動時的裝置，以及設定靜態的 IP 位址。



我們選取主機。再選新增，將我們的位址和主機名稱輸入。



我們輸入我們的位址和主機名稱。



我們輸入我們的名稱伺服器位置，一般中華電信的名稱伺服器位置為 168.95.1.1，我們輸入我們的主機名稱 mandrake.aasir.com。我們選取套用。設定好之後，我們選取檔案 儲存。



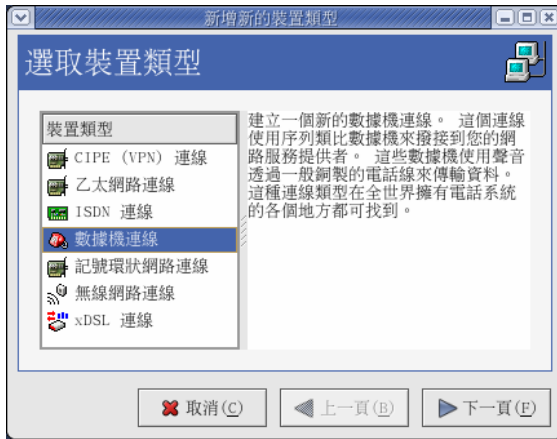


3-3 電話撥接式

我們使用電話撥接，只要將電話線連接到我們的數據機 modem，然後輸入帳號和密碼就可以連線了。我們在這裏有兩種方法建立電話撥接，一種是由系統工具的網路精靈來設定，我們也可以使用 KPPP 應用程式來設定。

我們可以選取小紅帽選單 系統工具 網際網路組態設定精靈。

我們選取數據機連線。



我們在這裏可以選取我們數據機連接的方式。



我們在這裏輸入提供者，以及要撥接的電話，我們再輸入登入帳號和密碼。

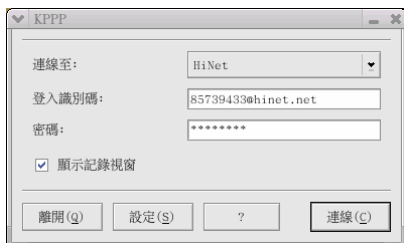


3-3-1 使用 KPPP 電話撥接

我們選取選單 網際網路 更多網路應用程式 KPPP。KPPP 就是電話撥接。



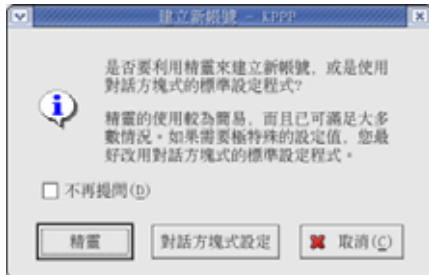
我們可以選取設定。



我們在帳號選取新增。



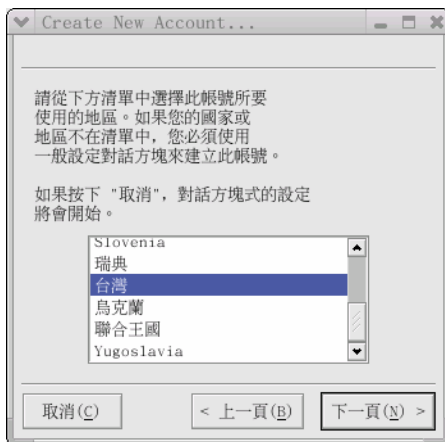
我們選取精靈，來幫助我們建立撥接網路。



我們選取下一頁。



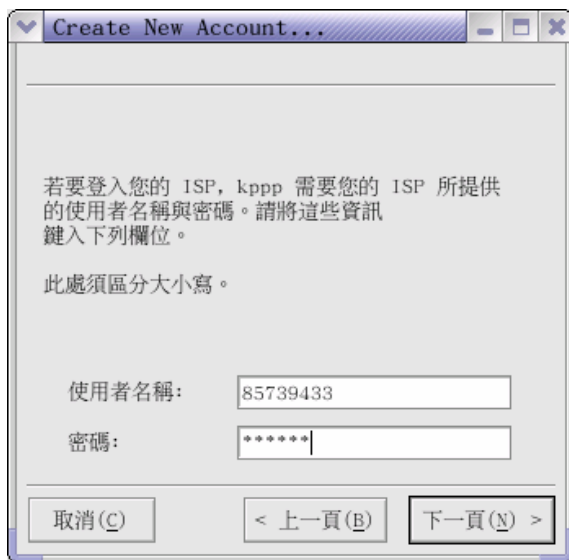
我們選取台灣。



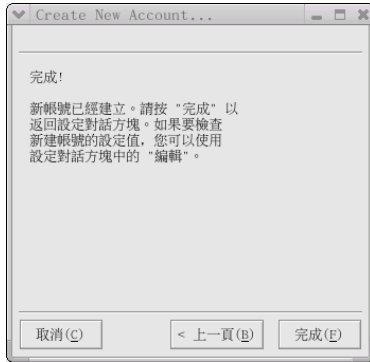
我們選取自己的 ISP 網路服務提供者，我們的是 HINET。



我們在這裏輸入使用者名稱和密碼。



我們按下完成。



我們在裝置的地方可以設定我們數據機的位置。



3-4 簡易伺服器設定

我們可以透過簡易設定來設定網站伺服器 Apache、網路檔案系統 NFS、Samba 伺服器、啟動服務和網域名稱服務。我們選取選單 系統設定 伺服器設定。

3-4-1 簡易網站伺服器 Apache 設定

我們選取選單 系統設定 伺服器設定 HTTP 伺服器。

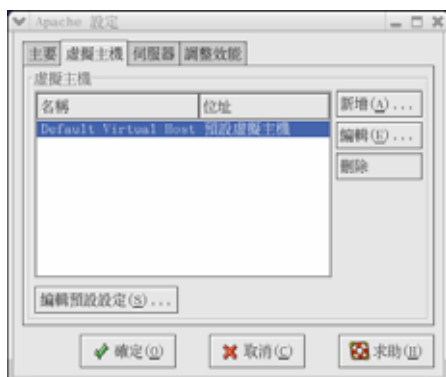




這是主要的設定。



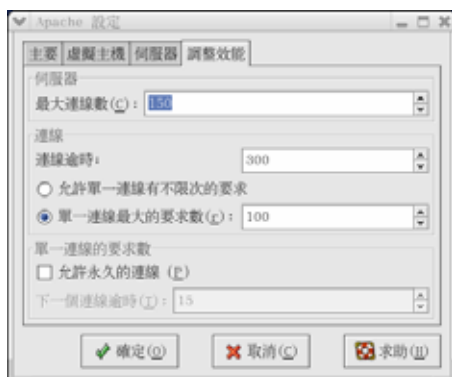
這是虛擬主機的設定。



這是網站伺服器主要組態的設定。PID 檔為 HTTP 的行程 ID 檔。



在這裏可以調整網站伺服器效能。

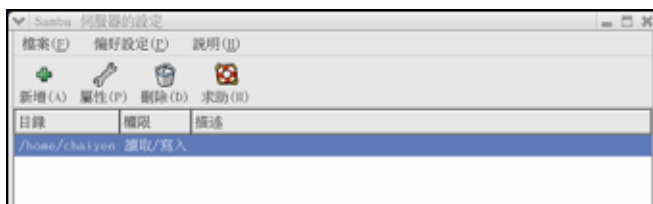


3-4-2 簡易 Samba 設定

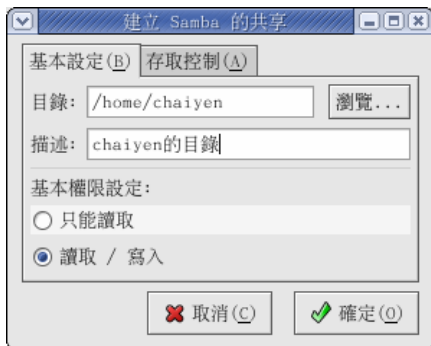
我們選取系統設定 伺服器設定 Samba 伺服器。



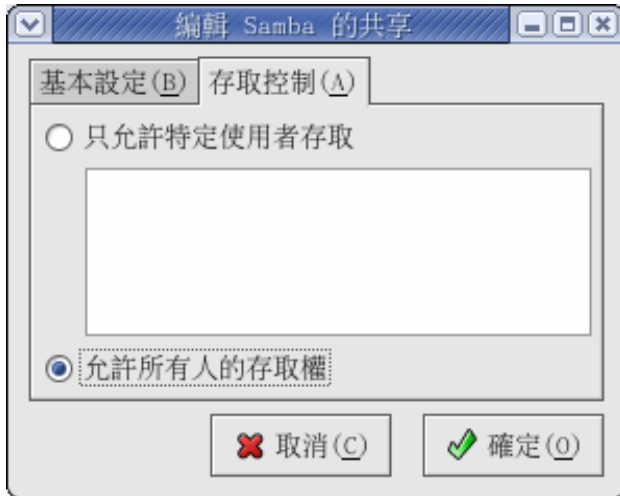
我們選取新增，來新增要分享出去的目錄。



我們設定要分享出去的目錄是/home/chaiyen。設定它的基本權限為讀取和寫入。



我們選取存取控制，允許所有人的存取權。

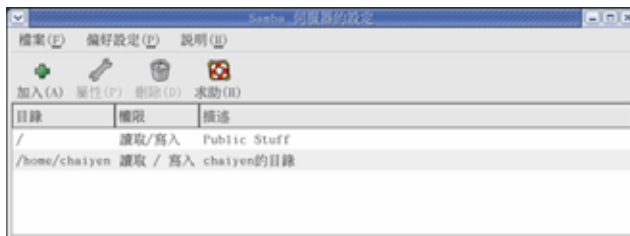


這樣就設定好要分享出去的/home/chaiyen 目錄了。我們再將/home/chaiyen 目錄的權限改為 777 則/home/chaiyen 目錄就可以被讀取和寫入了。

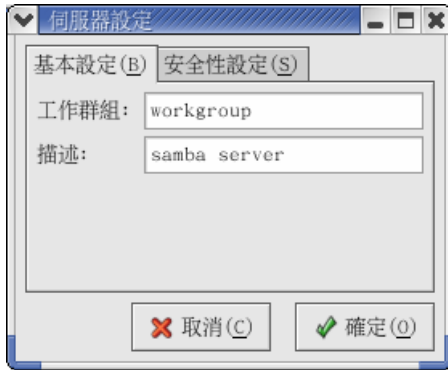
```
#chmod 777 /home/chaiyen
```

我們現在作 Samba 伺服器的組態設定。

我們選取偏好設定 伺服器設定。



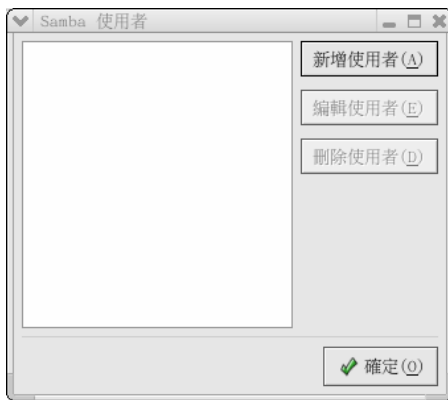
基本設定工作群組。工作群組設定要分享出去的工作群組。



安全設定。



我們可以選取偏號設定 新增使用者。



我們可以建立新的使用者。



3-4-3 服務

服務就是我們設定開機時自動啟動的程式。

我們選取選單 系統設定 伺服器設定 服務。

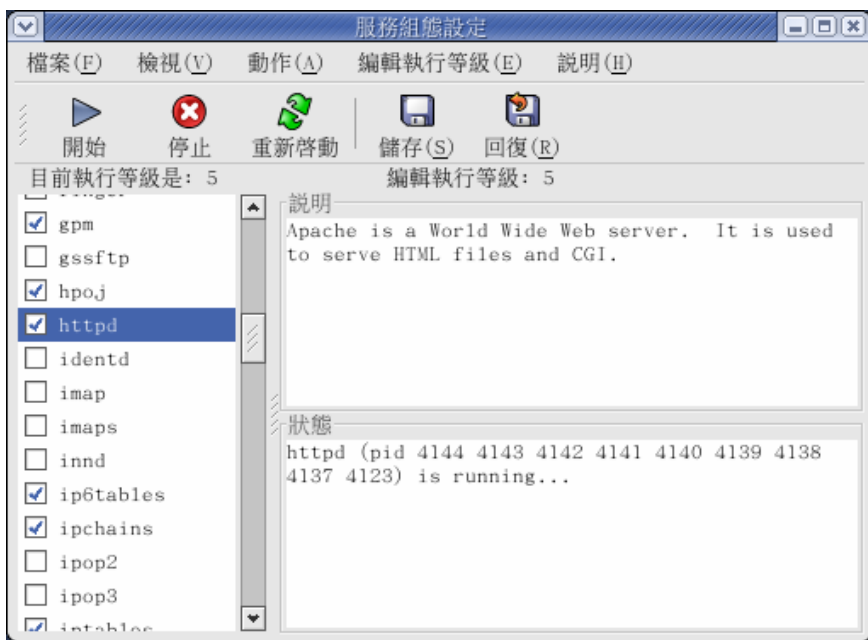


我們要開機時啟動程式，只要將選取的程式打勾，然後再儲存，這樣在開機時就會自動啟動該程式。這和 setup 的系統服務一樣。

我們也可以直接選取未打勾的程式，然後再按下開始，這樣就可以啟動該程式了。

我們如果要重新啟動程式，只要選取該程式，再選取重新啟動。

我們在這裏是啟動網站伺服器 Apache 的程式 httpd。如果要啟動 samba 伺服器，則選取 smb 程式。



第四章
Gnome 選單與桌面環境

第四章 Gnome 選單與桌面環境

4-1 Gnome 選單

我們選取小紅帽就可以開啟我們的 Gnome 選單。在 LINUX 中使用 OFFICE 是免費的，在這裏我們簡單介紹每一個系列的主要用法，對於智慧財產權，我們使用這些軟體，可以不用付費，但這裏的功能也足夠我們一般使用。在辦公室軟體中有輔助應用程式、通訊錄、圖形 PDA、簡報系統、試算表、工作管理、時間管理、及文字處理器。我再選辦公軟體，這裏面的辦公軟體都由 SUN 開發，但在 Linux 上免收費用，我們在這一章將逐一介紹這些辦公軟體。

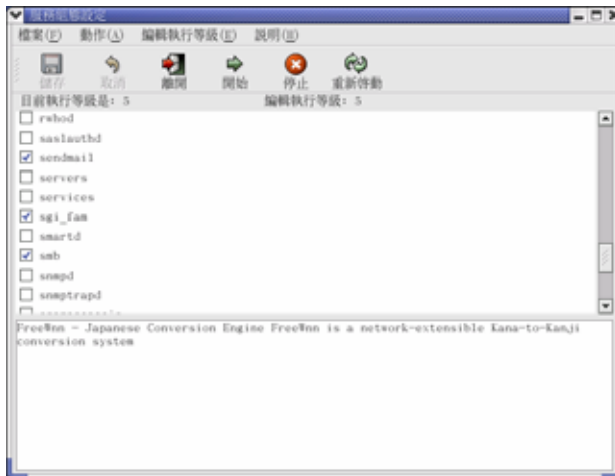
4-2 伺服器設定

伺服器設定可以設定我們的伺服器，我們在這裏將介紹較為常用的功能。

4-2-1 服務

我們選取選單 系統設定 伺服器設定來開啟服務。

服務就是設定在開機時常駐在系統的程式，還有開機的模式。我們可以選取我們要開機時執行的檔案。我們選取 smb 就是 samba 伺服器開機時會啟動，我們也可以在選取時按下重新啟動，這樣就可以重新啟動了。



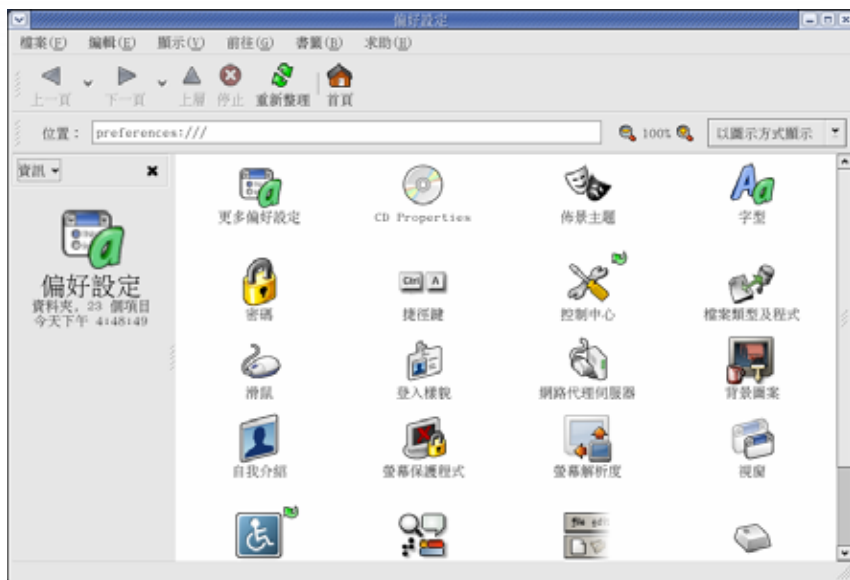
我們選取編輯執行等級。執行等級 3 是開機時使用文字模式的完整多人使用模式。執行等級 4 是未使用模式。執行等級 5 是開機時啟動 X 視窗模式。



4-3 偏好設定

在這裏我們可以選取控制中心，裏面有許多的設定。我們可以在這裏設定字型、密碼、佈景主題和背景。



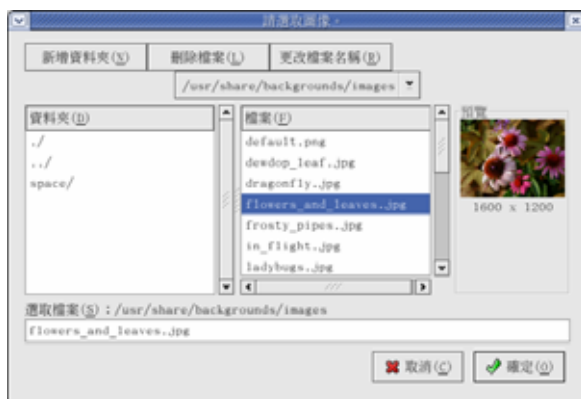


4-3-1 背景圖案

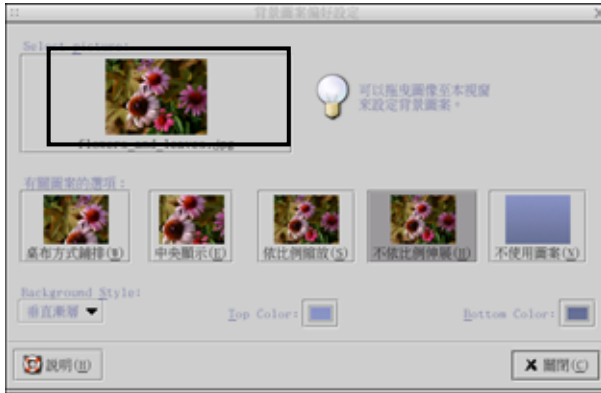
這是背景圖案，我們選取背景，然後在這邊選取我們背景圖。



我們在這裏可以選取我們背景圖案，選取好之後就按下確定。



我們選取第一個選項。



這是我們設定的背景圖，很漂亮。我們也可以將背景圖放到 `/usr/share/backgrounds/images` 的目錄下，然後再使用我們的圖案。



4-3-2 字型設定



這是我們的字型設定。我們可以在這裏設定字型。Application font 為我們應用程式的字型，Window title font 為視窗標題字型、Terminal font 為終端機字型。我們在這裏也可以設定字型的大小。





4-3-3 密碼

我們在這裏可以設定系統管理者(root)的密碼。我們輸入密碼兩次。



4-4 圖形

我們可以在這裏選取影像處理軟體。



4-5 程式設計

在這裏我們可以選取常用的文書編輯器 Emacs。



4-6 系統工具

我們將常使用到的系統工具有終端機和網路控制裝置。



4-6-1 終端機

我們選取選單 系統工具 終端機。我們可以在終端機輸入我們的指令。可以在終端機上輸入指令，這是顯示行程的指令。

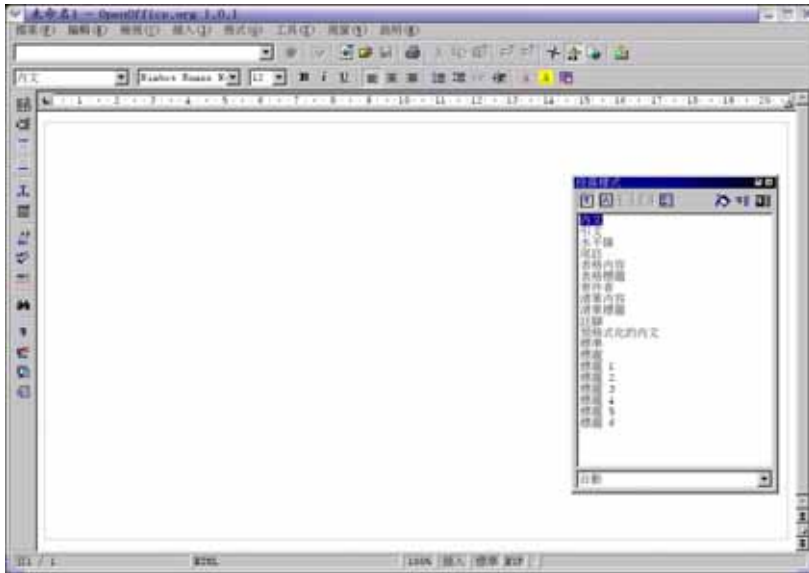
#ps -x

```
[root@mandrake root]# ps -x
PID TTY          STAT       TIME COMMAND
  1 ?            S          0:04 init
  2 ?            S          0:00 [kerneld]
  3 ?            S          0:00 [kpsd]
  4 ?           SRS        0:00 [ksoftirqd_3PO0]
  5 ?            S          0:00 [kswapd]
  6 ?            S          0:00 [kffld]
  7 ?            S          0:00 [kupdate]
  8 ?            S          0:00 [mdrecoveryd]
 12 ?           S          0:00 [kjournald]
 84 ?            S          0:00 [khubd]
188 ?           S          0:00 [kjournald]
189 ?           S          0:00 [kjournald]
190 ?           S          0:00 [kjournald]
191 ?           S          0:00 [kjournald]
482 ?           S          0:00 [jshd]
534 ?            S          0:00 syslogd -m 0
538 ?            S          0:00 klogd -n
646 ?            S          0:00 /usr/sbin/qmail -p 10 -s 5 -f /etc/systemlog/qmail
685 ?            S          0:00 /usr/sbin/sshd
699 ?            S          0:00 slistd -staslist -www -pdfile /usr/sbin/std.pid
729 ?            S          0:00 ssmtpd: accepting connections
732 ?            S          0:00 gpm -t ps/2 -w /dev/mouse
```

我們也可以在終端機直接輸入應用程式的執行檔，來執行應用程式。我們在這裏輸入 `/usr/lib/openoffice/program/sweb &`，就可以開啟辦公軟體 OpenOffice.org 的網頁編輯器。



這是我們開啟的 OpenOffice.org 網頁編輯器。

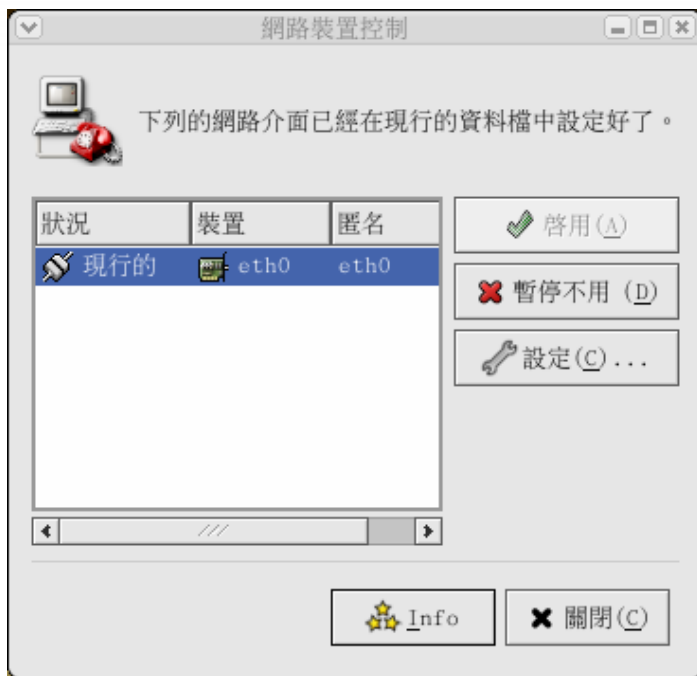


4-6-2 網路控制裝置

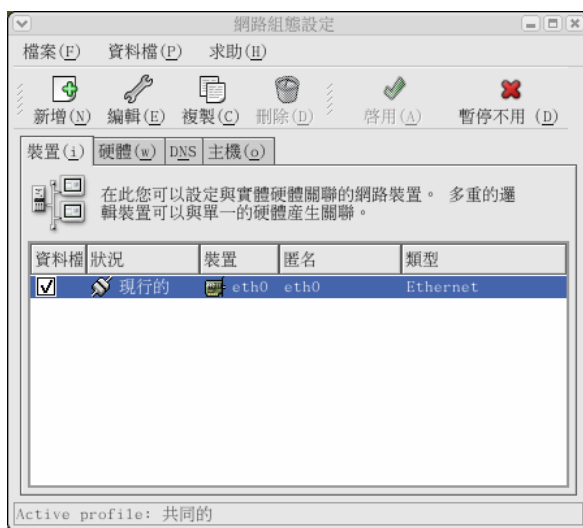
我們選取選單 系統工具 網路裝置控制。

我們可以在網路控制裝置設定網路卡。我們選取要設定的網路卡，我們選取 `eth0`，再選取設定。

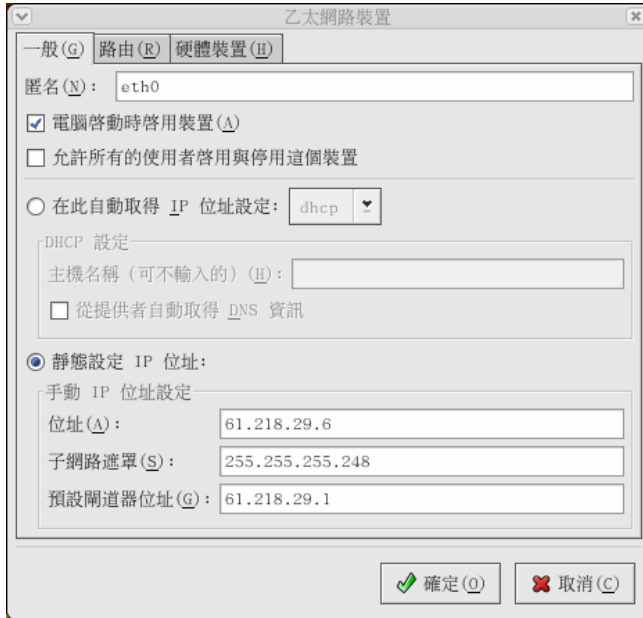




我們這時可以編輯網路卡裝置的組態，這是固定式的 ADSL。我們選取編輯。



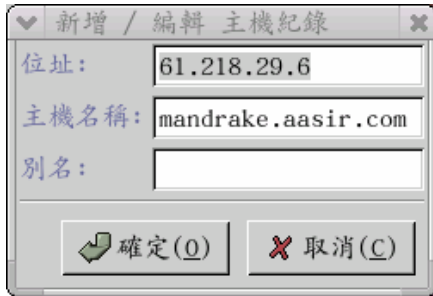
我們在這輸入我們的 IP 位址，子網路遮罩和預設閘道器位址。



我們選取主機，就可以設定位址和主機名稱。



我們在這輸入我們主機的位址和名稱。



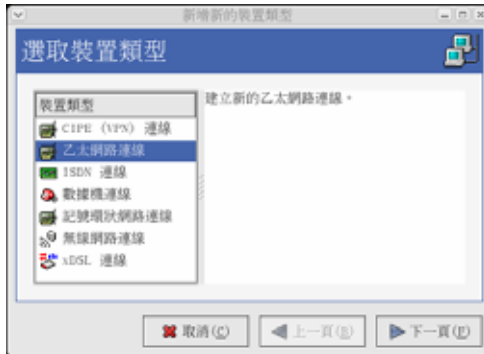
我們在 DNS 設定我們名稱伺服器名稱。



4-6-3 網際網路組態設定精靈

我們可以設定我們網際網路的組態，我們在前一節已經說過乙太網路卡。

我們選取選單 系統工具 網際網路組態設定精靈。



XDSL 為我們的 x 數位對稱傳輸，一般是使用電話線。



我們選取數據機連線，數據機就是使用一般的電話線路來連線。



4-7 系統設定

我們可以在系統設定來設定語言、Root 密碼、安裝新套件、修改日期、設定登入畫面。



4-7-1 使用者與群組

我們可以在這裏新增使用者。我們選取新增使用者。



我們輸入使用者的名稱和密碼，以及使用的 Shell 程式，並且建立使用者的家目錄。



建立新使用者

使用者名稱：

全名：

密碼：

密碼確認：

登入的 Shell：

建立家目錄

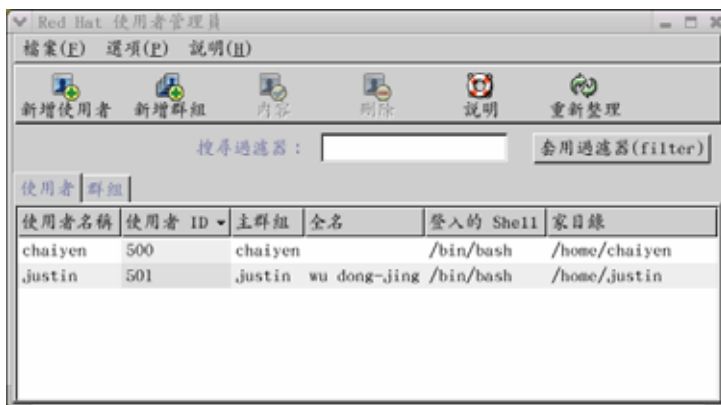
家目錄：

為這個使用者建立私有群組

手動指定使用者 ID

使用者 ID(UID)：

這時我們就新增使用者 justin 了。



Red Hat 使用者管理員

檔案(E) 選項(P) 說明(H)

新增使用者 新增群組 內容 刪除 說明 重新整理

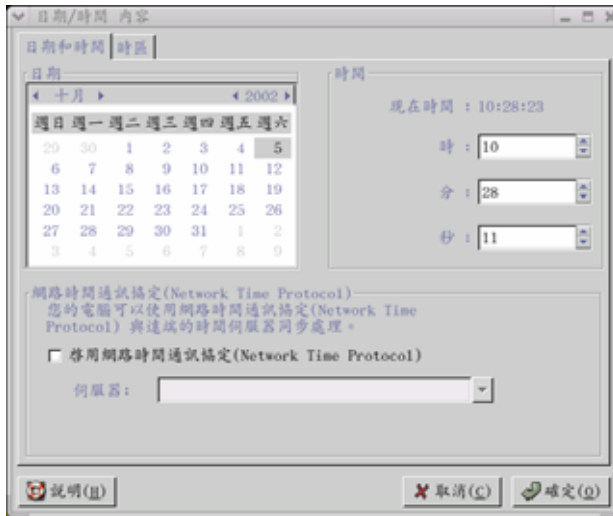
搜尋過濾器： 套用過濾器(filter)

使用者名稱	使用者 ID	主群組	全名	登入的 Shell	家目錄
chaiyen	500	chaiyen		/bin/bash	/home/chaiyen
justin	501	justin	wu dong-jing	/bin/bash	/home/justin

4-7-2 日期與時間

我們在這裏可以設定系統的時間。



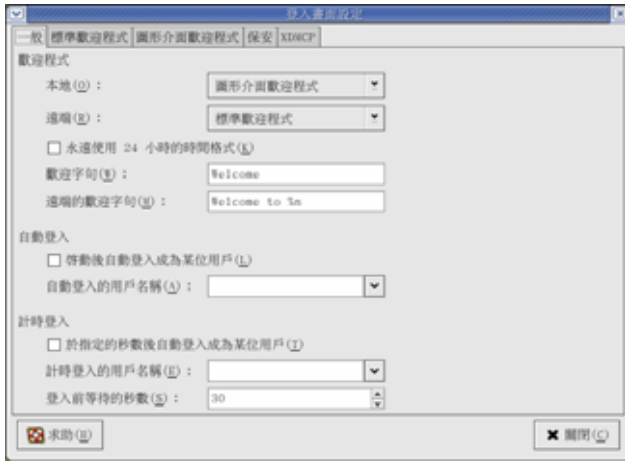


我們選取時區。這是全世界的地圖，我們選取台灣。UTC 是設定使用格林威治時間。

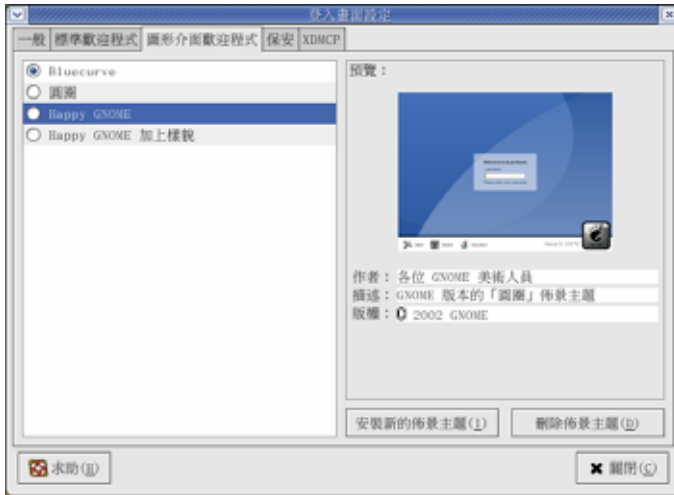


4-7-3 登入畫面

我們在這裏可以設定我們登錄的畫面。



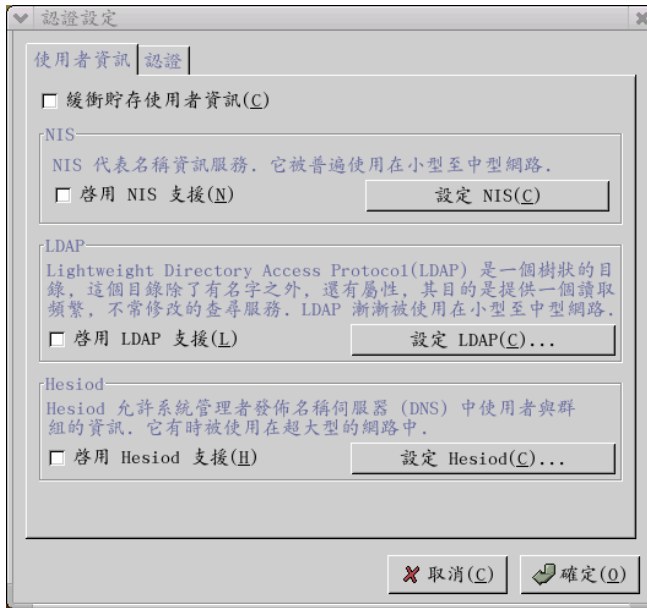
我們選取圖形介面和歡迎程式。我們可以設定開機時會載入的畫面。



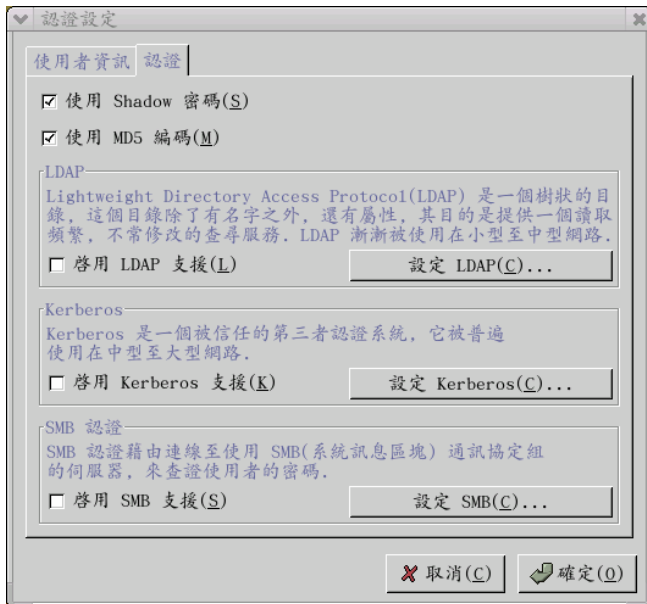
4-7-4 認證

我們可以設定認證。通常在網路間傳遞訊息，都要經過安全的加密或解密。這些加密或解密的程式，都要經過認證才可以使用。





這是認證編碼的方式。



4-7-5 印表機

我們選取小紅帽 系統設定 列印中。我們按下新增就可以新增我們的印表機。



我們按下一步 Forward。



我們再按 Forward 下一步。



我們可以設定列印佇列與種類，我們選取本機印表機，並且輸入名稱。



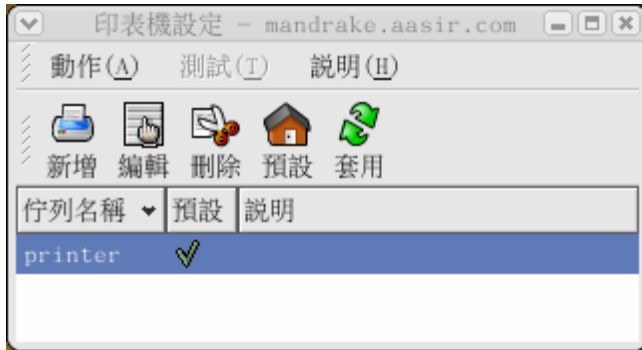
我們也可以自行設定驅動程式。



這樣就完成新的列印佇列了。



這時新的列印佇列就會出現。



4-7-6 套件

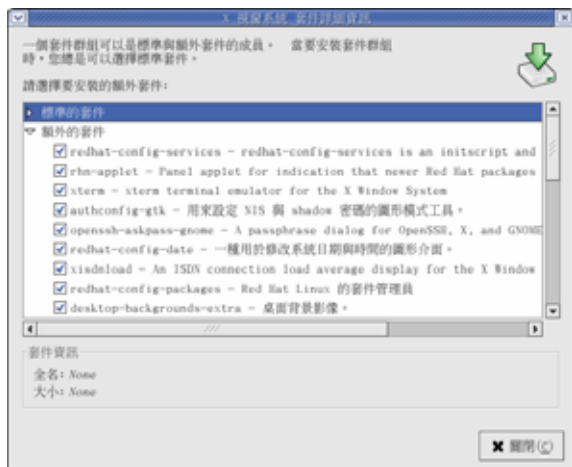
我們選取選單 系統設定 新增/移除應用程式。

我們可以新增或移除在我們 Fedora 作業系統上面的套件。

這裏顯示作業系統所有的套件，我們選取 X 視窗的詳細資訊。



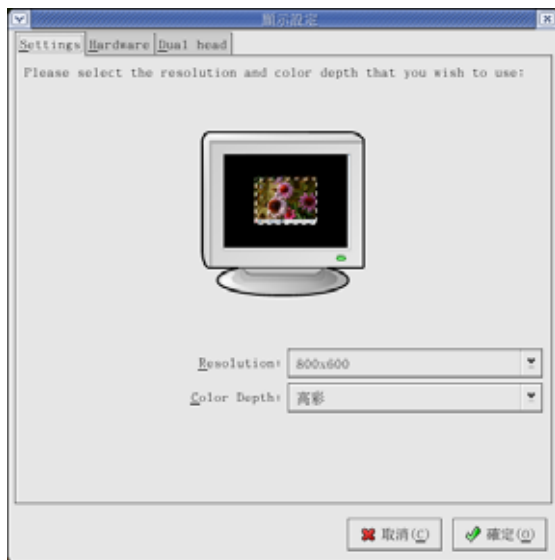
這裏就會有許多 X 視窗的套件。



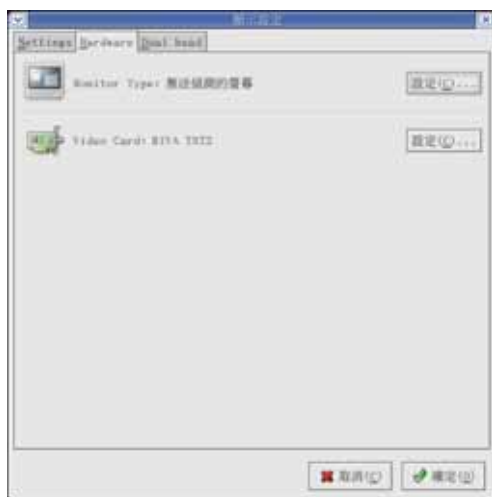
4-7-7 顯示

我們選取選單 系統設定 顯示。

我們在這裏可以設定螢幕的解析度和彩度。我們也可以選取 Hardware。



我們在這裏可以設定我們螢幕的種類，和設定顯示卡。



4-7-8 安全等級

我們在這裏可以設定系統的安全等級。



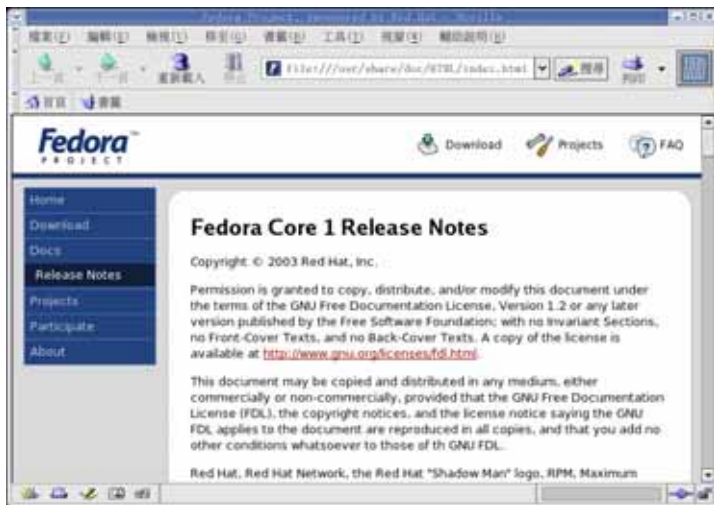
4-8 網際網路

網際網路有網頁瀏覽器和電子郵件。



4-8-1 瀏覽器

這是 MOZILLA 的瀏覽器。



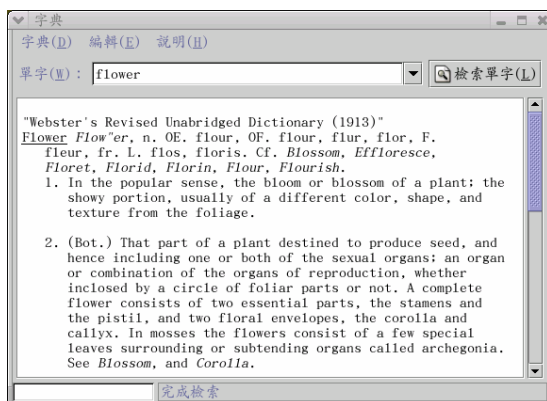
4-9 輔助程式

我們選取選單 輔助程式。就可以打開輔助程式了。



4-9-1 字典

我們可以打開字典。我們可以在字典上輸入文字，然後再將它解釋，不過是用英文解釋。這個是英文的大字典。



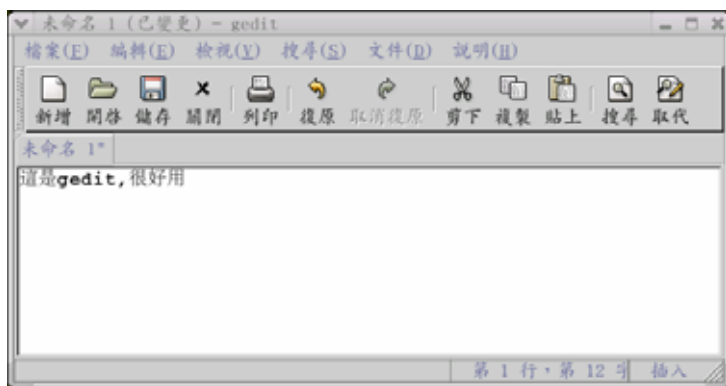
4-9-2 計算機

這是我們的計算機。



4-9-3 文字編輯器

這是我們的文字編輯器 gedit。



4-10 辦公軟體

在下一篇我們將詳細解說辦公室軟體 OpenOffice.org。我們在這裏要介紹流程設計與圖表。我們可以選取選單 辦公軟體。



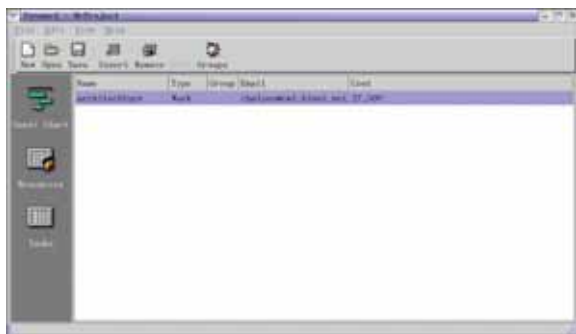


4-10-1 流程計畫 Project Management

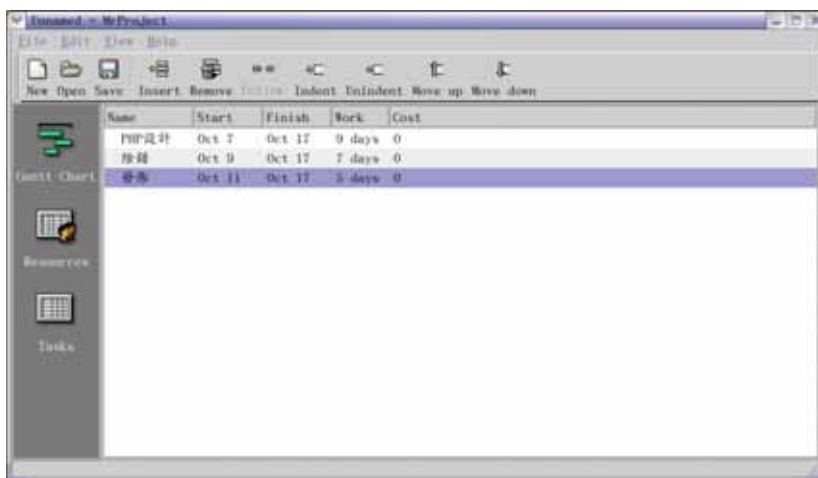
我們可以選取流程計畫，按下 Insert 就可以新增流程計畫的工作圖。



我們可以在這邊新增資源 Resources 的類型。

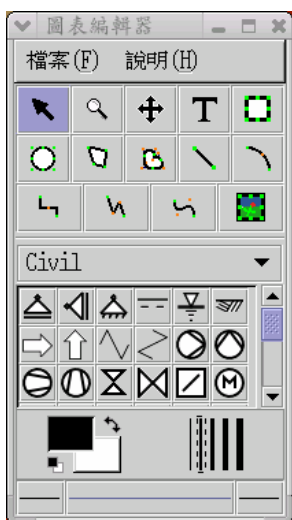


這是我們的工作 Task。

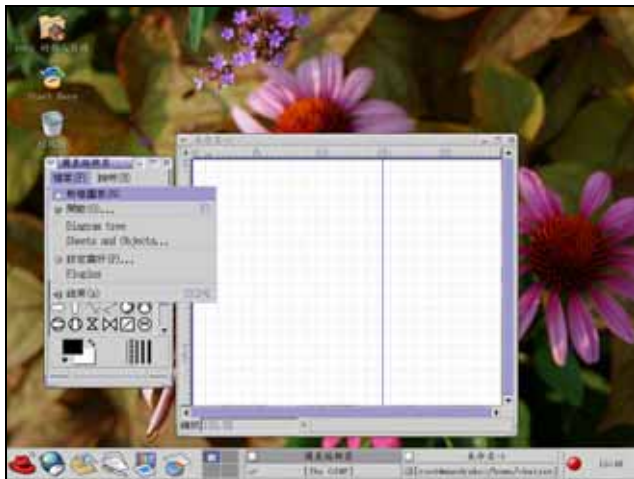


4-10-2 圖表

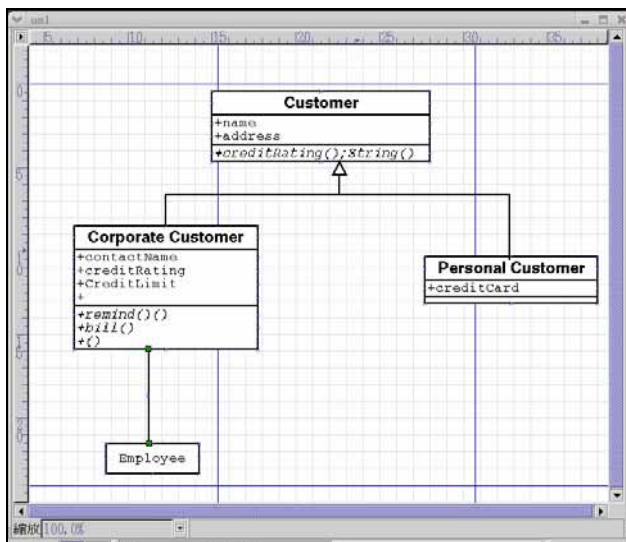
我們可以使用圖表來繪製 ER-MODEL、UML、流程圖....。我們選取選單 辦公軟體。



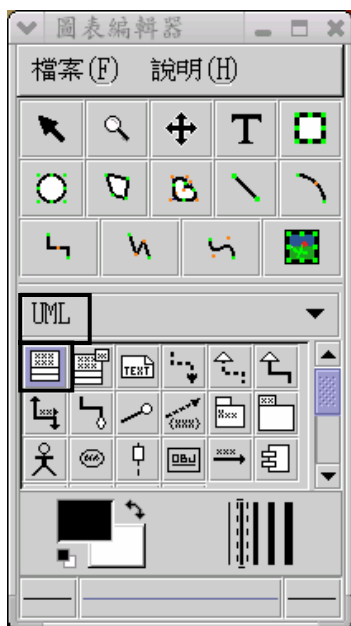
我們選取檔案新增，來繪製圖表。



這是我們繪製的 UML 圖形。客戶 Customer 是個人客戶 Personal Customer 和 Corporate Customer 的父類別，所以在上層。我們選取 UML，再將類別拉入。



我們選取 UML，並且將建立類別給拉入圖表中。



我們按兩次 Customer 的類別，我們就可以設定 Customer 類別的屬性、操作。



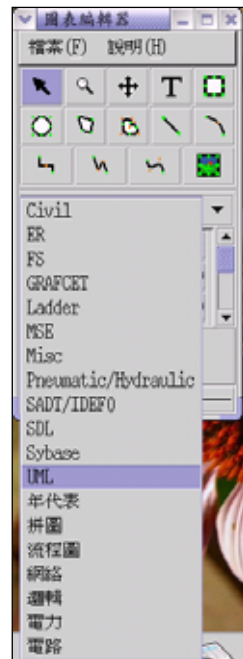
這是 Customer 的屬性。



這是 Customer 的操作。

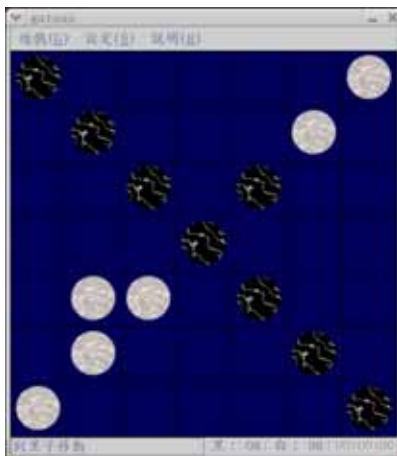


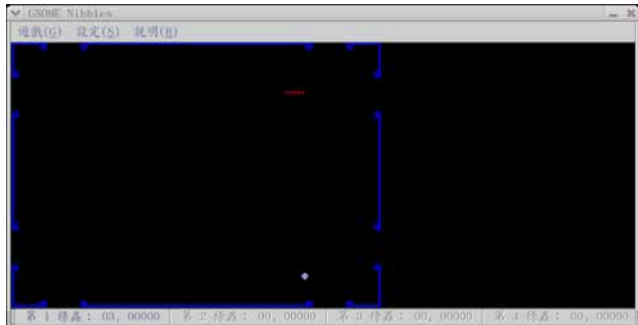
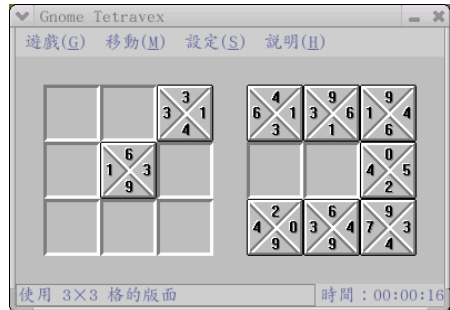
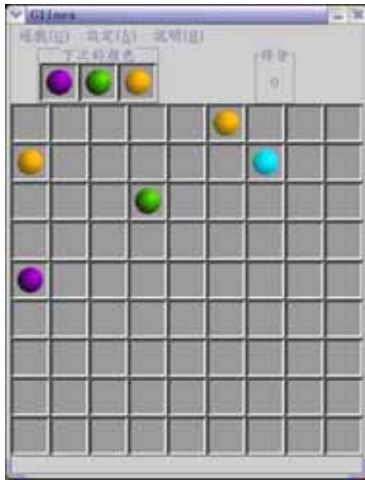
有這麼多的圖表模組可以繪製。



4-11 遊戲

Fedora core 1 Linux 作業系統的遊戲也是很重要的，我們將一一介紹。我們選取選單 遊戲。

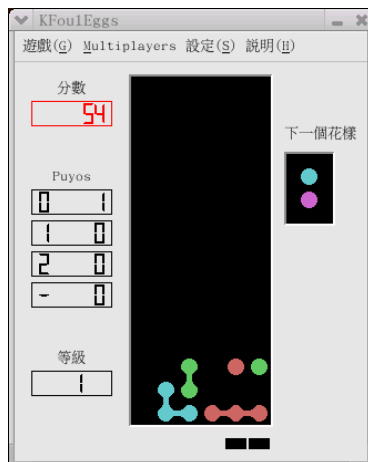
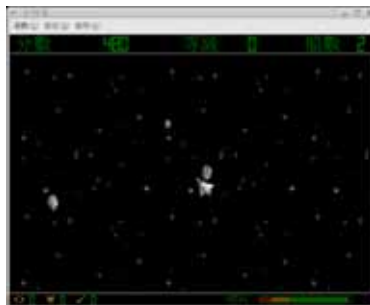


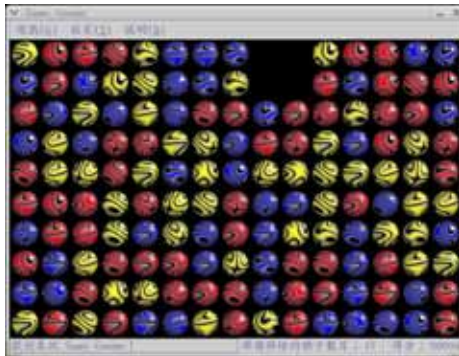
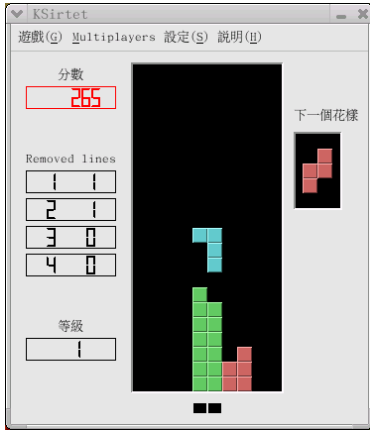


Linux 玩家寶典

Terminal screenshot showing a list of files with columns: Name, Owner, Size, Date, Mode, PowerOff, Size2.

Name	Owner	Size	Date	Mode	PowerOff	Size2
1 的總和					0	
2 的總和					0	
3 的總和					10	07
4 的總和					20	18
5 的總和		24			24	
6 的總和	4	24	6	44	22	14
7 的總和						
8 的總和						
9 的總和						
10 的總和	11	28				
11 的總和	3					
12 的總和	20	20	8		20	20
13 的總和					5	30
14 的總和					0	40
15 的總和					0	40
16 的總和					10	
17 的總和	11					
18 的總和	22	22	10	6	20	20
19 的總和	22	22	20	44	127	41





我們也可以選取西洋棋，電腦下棋很強喔。我們也可以選取其它程式 遊戲。裏面有 3D 射擊遊戲、模擬遊戲文明世界、和小企鵝，但要有支援 3D 的繪圖卡才可以玩 3D 的遊戲。PS:TNT 的繪圖卡不支援。

4-12 其它程式

4-12-1 中英字典

我們可以選取選單 更多輔助程式 Chinese/English Dictionary。



我們先選取 Eng to Chn，就可以將英文翻譯成中文。我們輸入 good 就可以得到善行。



我們要輸入中文可以按下<Ctrl+Alt+3>，這三個鍵，就可以轉成注音符號輸入法了。



4-12-2 征服者瀏覽器

我們可以選取選單 網際網路 更多網路應用程式 Kconqueror 網頁瀏覽器。這是中文的瀏覽器。



這就是中文的征服家瀏覽器。



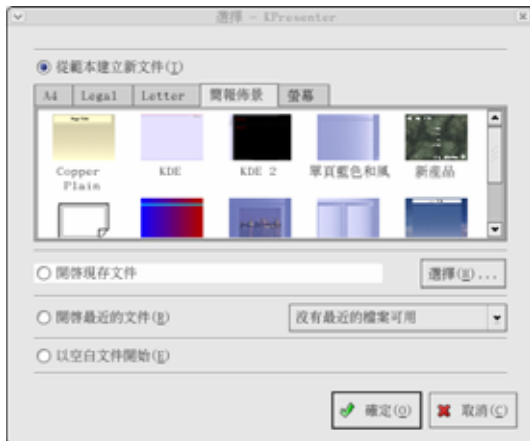
4-13 其它重要的應用程式

像 Koffice 和一些重要的應用程式，都可以在這裏找到。我們選取辦公軟體 更多辦公室軟體。

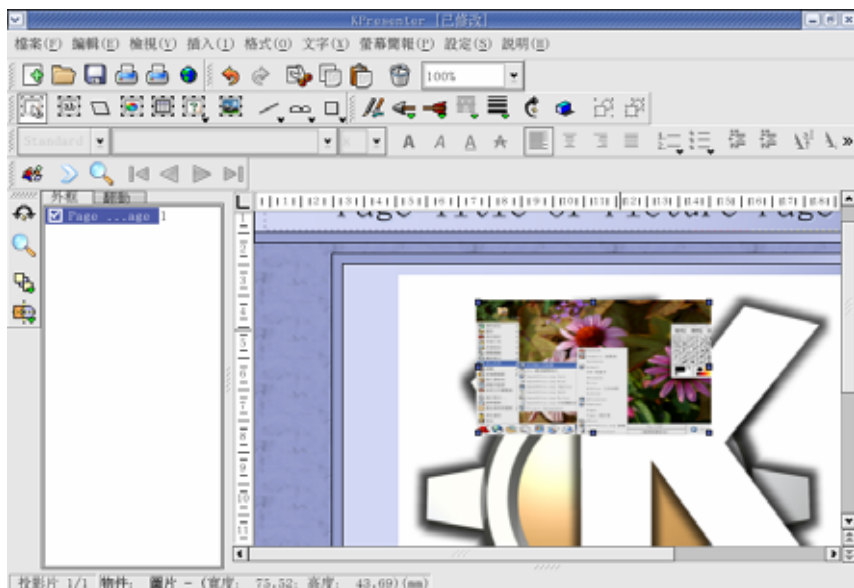


4-13-1 簡報軟體 KPRESENTER

這是一個不錯的辦公室簡報軟體。我們選取 KPRESENTER 來打開。我們可以選取以空白文件開始，再選取確定。



我們可以從外部插入圖片，也可以輸入文字。我們選取插入 圖片，將外部的圖片插入簡報中。

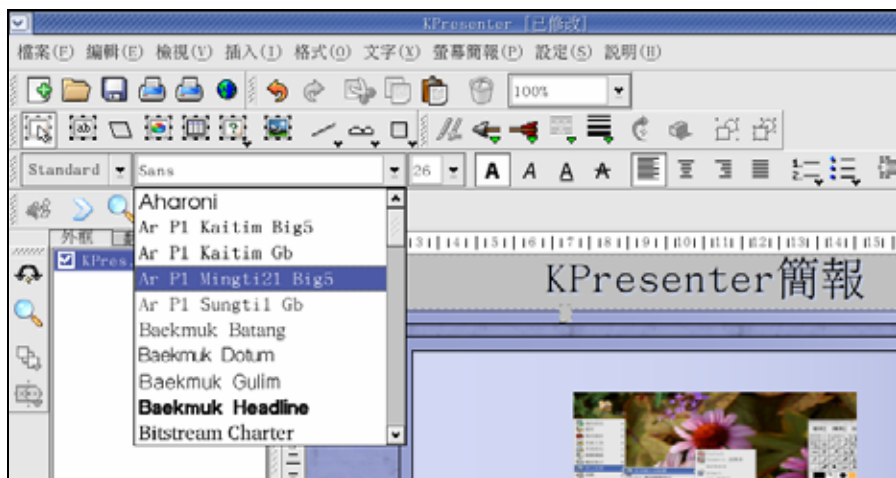


選取這個文字，就可以輸入文字了。



我們可以從下圖找到要輸入中文字的字型，這裏只要是 Big5 就是大五碼的中文字。我們可以選取比較好看的中文字，一般而言這種中文字型的支援已經讓我們大大的增加美感。

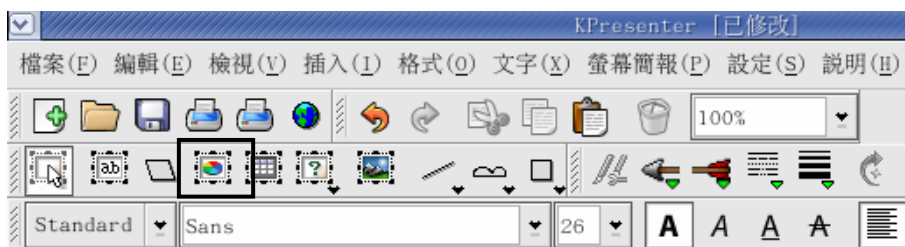




再來我們可以選取插入 圖片，這裏可以輸入多種的圖片。

我們可以從我們的目錄插入圖片。

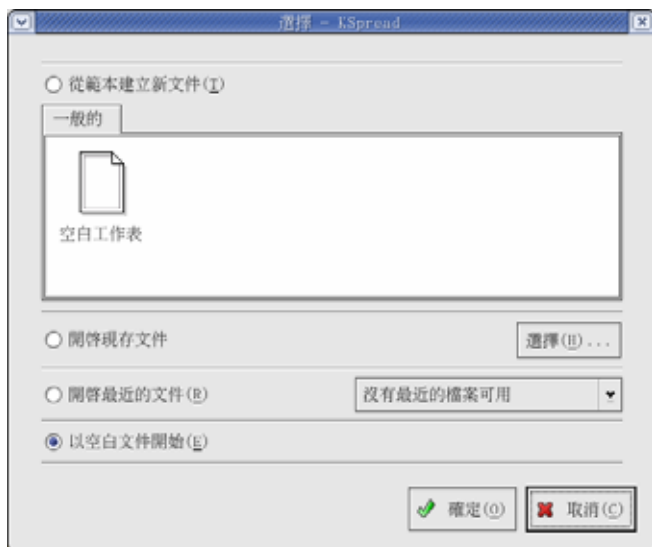
當然我們也可以插入表格。



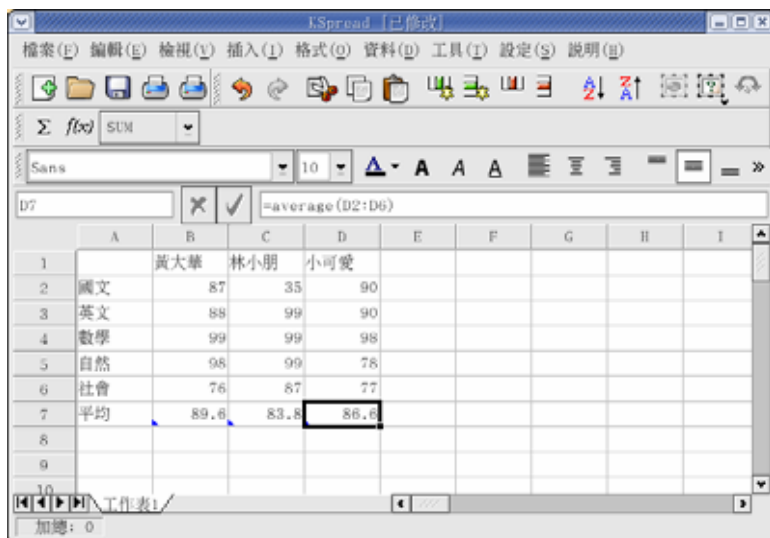
4-13-2 Kspread-試算表

我們選取選單 辦公軟體 更多辦公室軟體 Kspread。

試算表可以作一些試算的功能。我們可以選取試算表 Kspread。在下圖我們是作員工的基本資料試算，還可以畫表格與圖型。我們可以選取以空白文件開始。



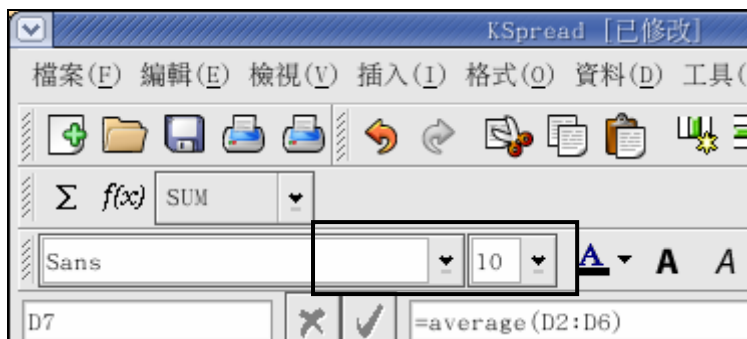
這就是我們的試算表，我們可以輸入段考成績，左邊行為科目，右邊為學生的姓名，而表格為學生的成績。我們的平均是使用 `average()` 插入數學函數。



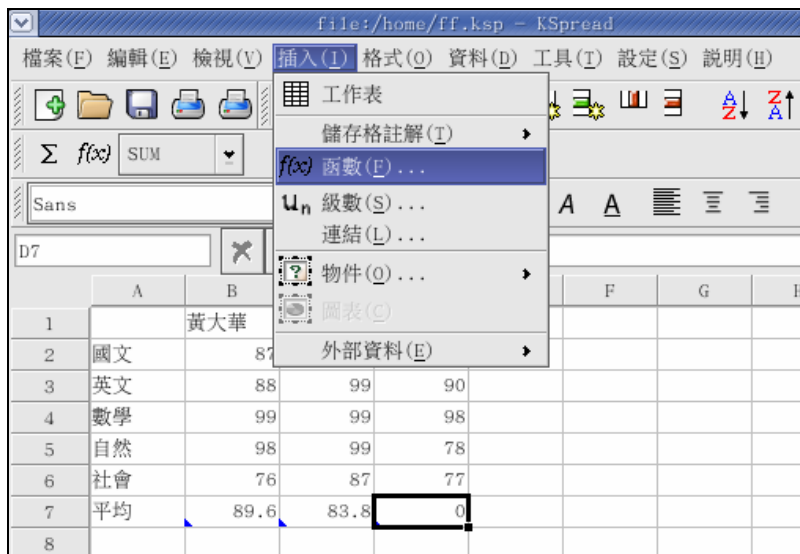
我們選取格子後就可以輸入 `=average(B2:B6)`，這表示我們的黃小華的成績平均。



我們也可以使用插入 Math expression 數學函數來表示。



我們選取插入 函數。



這就是我們的數學函數，幾乎都有了。而我們在函數括號內的表示要運算的範圍，通常使用格子的號碼表示。大家可以多多使用這個試算表，真的非常好用，而且又免費，且不用害怕使用權限。

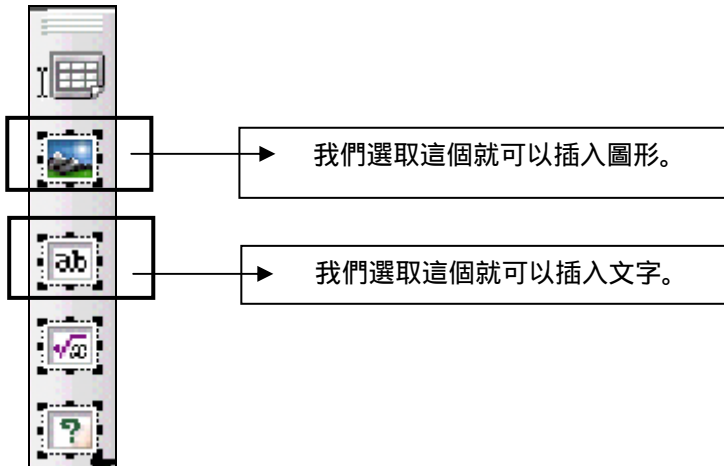
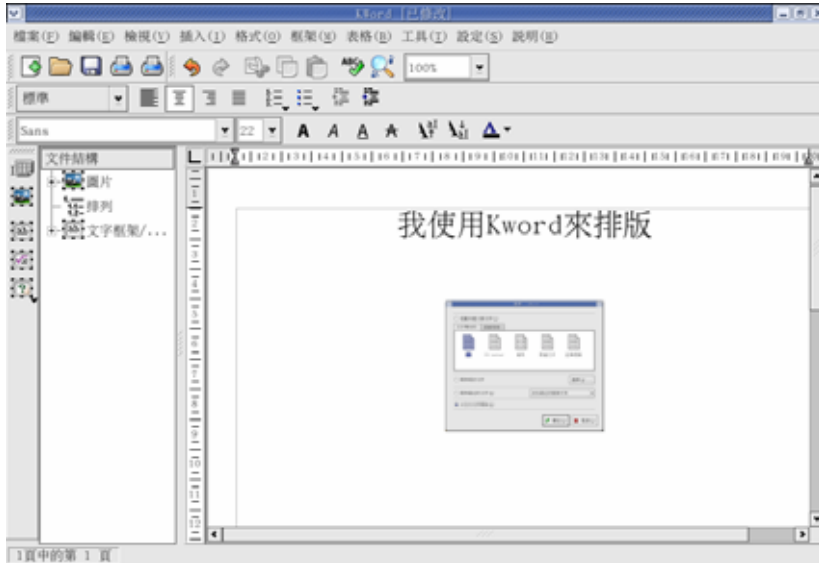


4-13-3 Kword 文書編輯軟體

我們選取選單 辦公軟體 更多辦公室軟體 KWord。我們選取以空白文件開始。

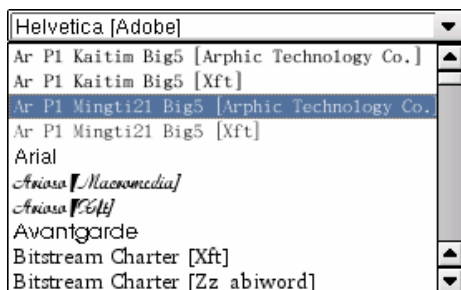


我們可以使用 Kword 來作文書編輯，先選選單 Kword 文書編輯軟體。這是我們使用 KWORD 文書編輯軟體來排版。

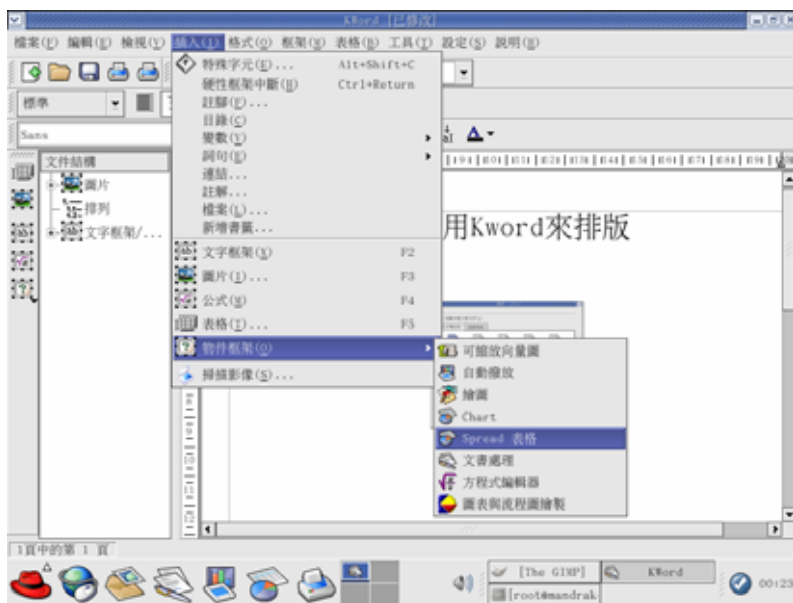


我們可以選取我們要的字型，這樣就會很漂亮。



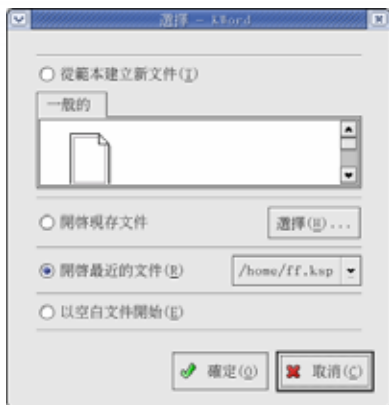


Kword 文書編輯軟體可以滿足大家對文書處理的需要。我們在 Kword 中不但可以插入試算表，而且也可以插入圖片。我們先插入試算表，我們選取插入 物件框架再選取 spread 表格，這樣就可以插入試算表了。

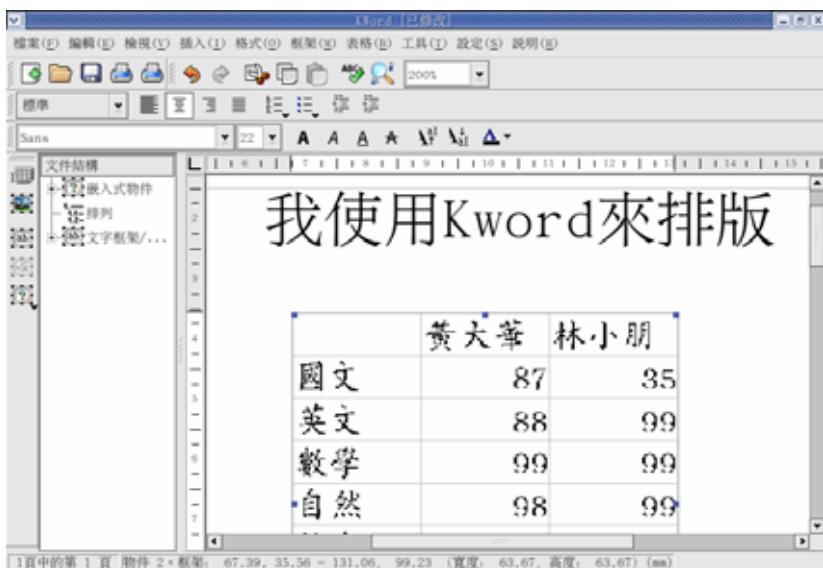


我們剛剛使用 Kspread 製作了段考成績試算表，現在將它輸入，並且將它打開，我們選取最近使用的文件表格 ff.ksp。



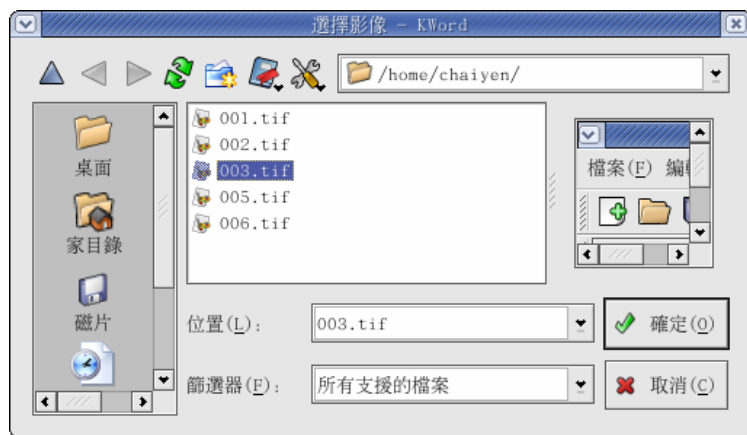


這是我們段考成績的試算表，Koffice 軟體是 OPEN SOURCE 因此可以無限制的使用，而沒有數量上的限制。因此很適合學校或辦公單位的大量使用。而 Fedora core 1 Linux 作業系統所包含的 Koffice 已經讓大家可以很容易的學習。

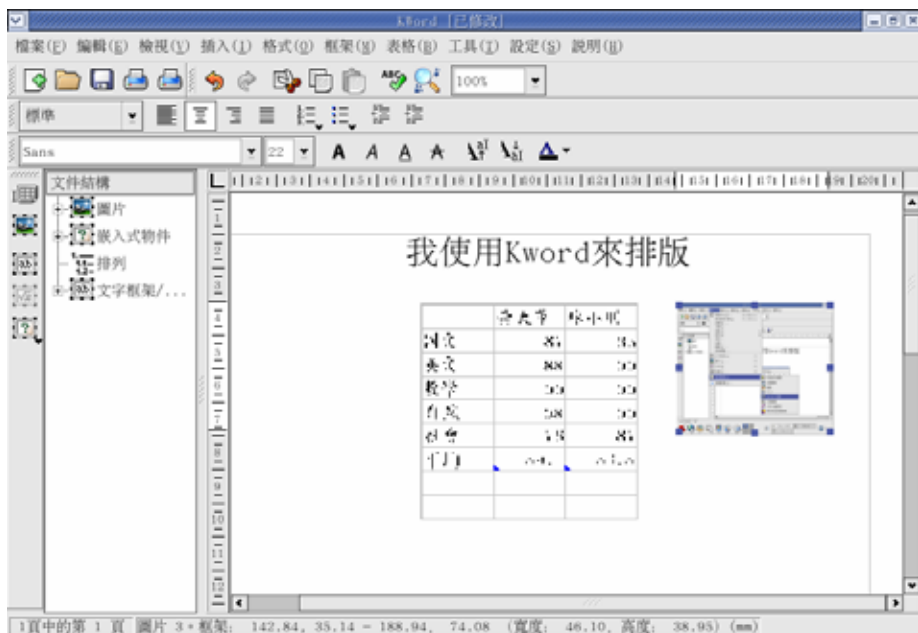


我們也可以插入圖片。我們按一下圖片再選擇圖片，就可以從所需要的地方輸入圖片了。

我們選取圖片，來輸入圖片。



右邊的圖就是我們從外面輸入的圖片。



4-13-4 影像編輯軟體 THE GIMP

我們選取小紅帽選單 圖形 The GIMP。我們可以使用影像編輯軟體來做多媒體的設計 GIMP 不會輸 PHOTOSHOP 喔。



這是使用 GIMP 所畫出的外星人，是由我們自己藝術設計所繪出。其實大家只要多多使用 Linux 就可以了解 Linux 是多麼的美好。我們選取檔案 新增，就可以新增畫版了。



4-13-5 收發 EMAIL

在 LINUX 上收發 EMAIL 有很多工具，在這裏我們介紹，KMAIL，來收發我們的 EMAIL。KMAIL 也蠻好用的。

我們選取小紅帽選單 網際網路 更多網路應用程式 再選取 KMAIL。

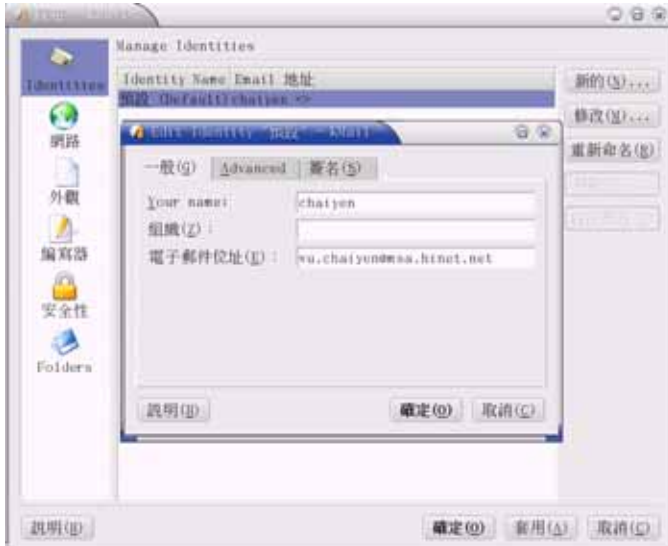
我們可以使用 KMAIL 來收發信，非常好用喔。



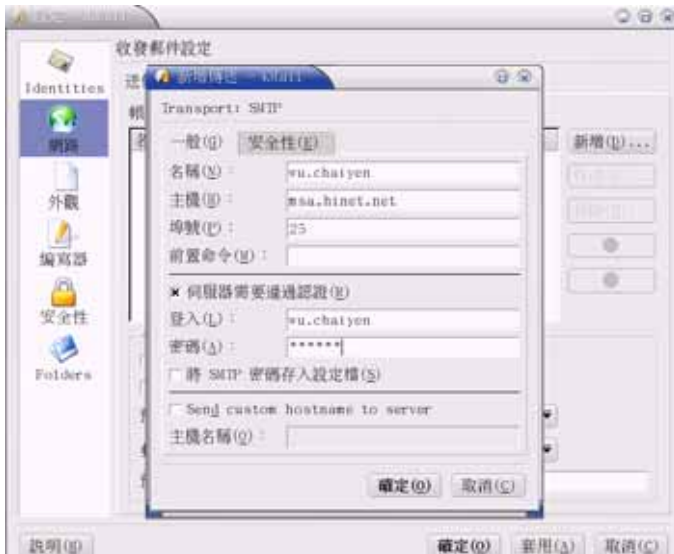
我們可以使用設定 設定 KMAIL 來設定組態。我們主要是要設定收信和接信的組態。



我們可以選擇身份，並且輸入我們的姓名及 EMAIL Address。在這裏我輸入的是 chaiyen 和 Email Address:wu.chaiyen@msa.hinet.net。



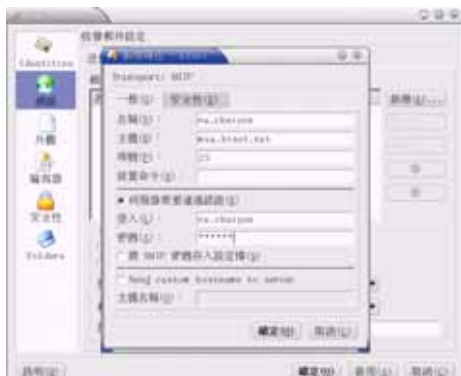
我們再選擇網路，這裏可以設定傳送及接收的方式及組態。我們選取 Add 新增並把之前的給移除掉 Remove。



我們選取傳送的方式為 SMTP 簡單郵件傳送協定。



我們在這裏輸入我們的帳號及名稱，這樣就可以傳送郵件。



再來我們設定收信的組態。我們選取新增，並且把舊的給移除。



我們設定收信的伺服器是 Pop3，這個可以讓我們收信，一般中華電信的伺服器都是使用 Pop3。



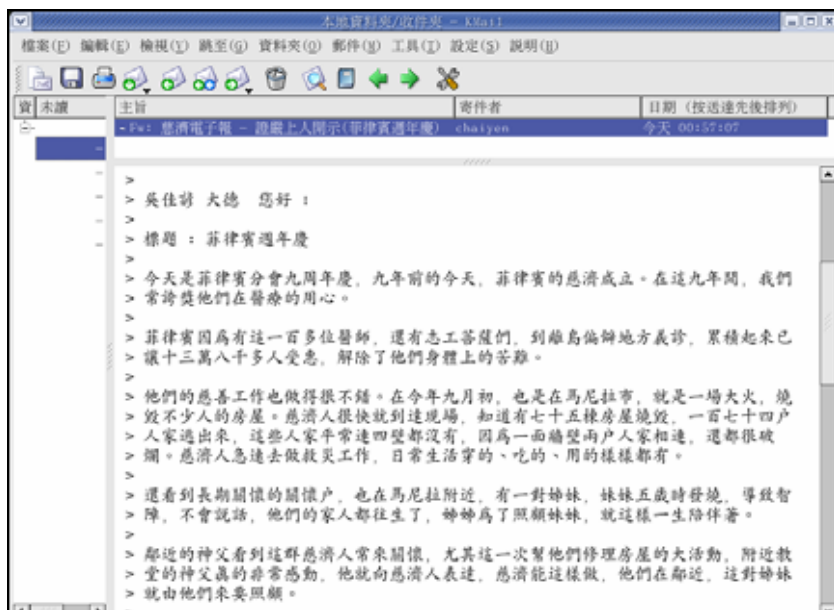
我們設定收信的帳號和密碼，這些都是由中華電信所提供。



我們可以設定外觀，並把字型設定成中文 Big5。



這是我們收到的電子報。這表示 ok。



4-13-6 中文輸入法 XCIN

只要在可以輸入中文字的地方, 都可以使用中文輸入法。

<Ctrl+Space>中文/英文切換 (Space 是空白鍵)

<Ctrl+Shift>各種輸入法切換

<Shift+Space>全形/半形切換

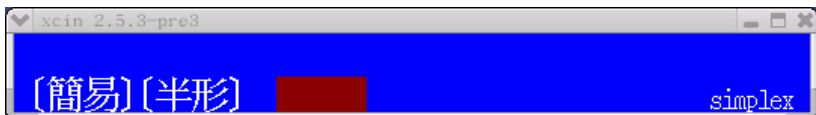


這是各種輸入法的切換。

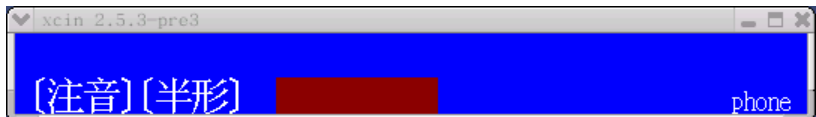
<Ctrl+Alt+1>倉頡輸入法



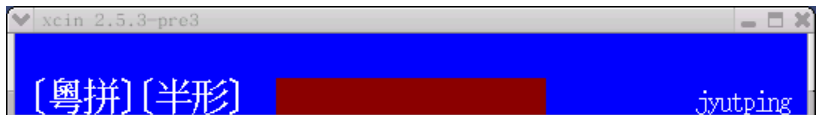
<Ctrl+Alt+2>簡易輸入法



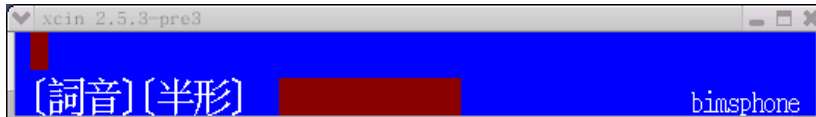
<Ctrl+Alt+3>注音輸入法



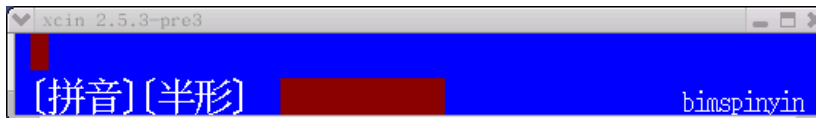
<Ctrl+Alt+4>粵拼輸入法



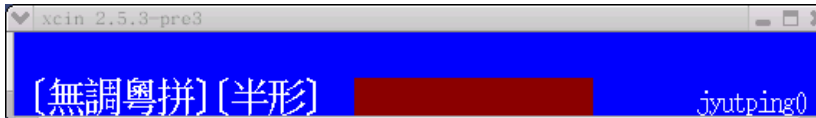
<Ctrl+Alt+6>詞音輸入法



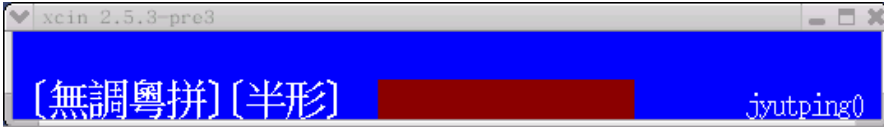
<Ctrl+Alt+7>拼音輸入法



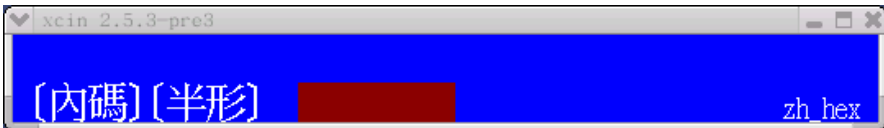
<Ctrl+Alt+8>行列輸入法



<Ctrl+Alt+9>無調奧拼輸入法



<Ctrl+Alt+0>內碼



XCIN (X window Chinese INput) 是一個 X Window 下的中文輸入法程式，第一版於 1994 年十月發表。而目前是由 XCIN 計畫 (<http://xcin.linux.org.tw>) 負責主要的維護工作。

xcin-2.5 是一個 XIM server，它只能對 XIM client 輸入中文。故當我們要測試時，請先確定我們的輸入對象是 XIM client。有關各 XIM client 與 xcin-2.5 搭配的細節。啟動 xcin 與 XIM client 的步驟有四：

1. 設定 locale:

所謂的 locale 即代表我們操作環境的語系，這是透過環境變數的設定來達成的。首先我們必須確定我們的系統中的 locale 名稱，再依據該名稱進行以下的步驟。在我們的系統中執行 `locale -a` 的命令，或者看 `/usr/share/locale` 目錄下的內容，如此可以幫助我們找出正確的 locale 名稱。通常 locale 名稱有固定的格式如下：

<語言名稱>_<地區名稱>.<字集內碼名稱>

以我們台灣地區所使用的 Big5 環境為例，在不同的作業系統下其 locale 名稱有不同，以下是簡單的列表：

GNU/Linux 與 FreeBSD: zh_TW.Big5

HP-UX: zh_TW.big5

其中 "zh" 代表的是 "中文"，"TW" 代表的是台灣地區，而 "Big5" 或 "big5" 則代表 Big5 字集。同理，若是大陸地區使用 GB2312 字集，則 locale 名稱為

GNU/Linux: zh_CN.GB2312



這是在我們的/usr/share/locale 底下的目錄和檔案。

```
[root@flash locale]# ls
be  en@boldquot  gl  ko          pt          sr          zh_HK
C   en_GB        he  llOn       pt_BR       sv          zh_TW
ca  en@quot      hr  locale.alias  ro          tr          zh_TW.Big5
cs  en_US       hu  ms         ru          uk
da  es          id  nl         ru_RU.cp1251  uk_UA.cp1251
de  eu_ES       is  nn         ru_RU.koi8r  zh
el  fi          it  no         sk          zh_CN
en  fr          ja  pl         sl          zh_CN.GB2312
```

這是我們執行 locale -a 的指令。

```
[root@flash locale]# locale -a
C
POSIX
zh_CN
zh_CN.gb18030
zh_CN.gbk
zh_CN.utf8
zh_HK
zh_HK.utf8
zh_TW
zh_TW.eucTW
zh_TW.utf8
```

4-13-7 燒錄機

我想大家都很喜欢燒光碟吧，所以在 Fedora core 1 Linux 作業系統也將燒錄機加入，我們選取選單 系統工具 CD Writer。



這是我們的燒錄軟體，我們可以先選取設定來設定組態。



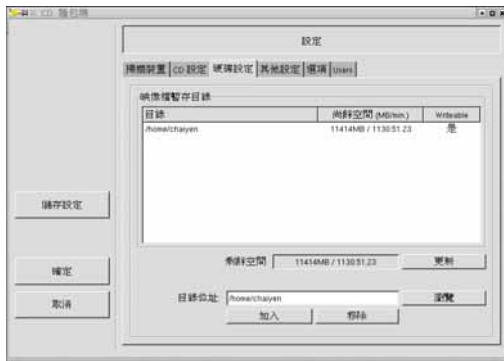
這是我們理光 RICOH 的燒錄機，Linux 一定有支援，請大家支援 Linux 的週邊。



我們選取 CD 設定，在這裏我們可以設定 CD 燒錄的速度，我們在這裏設定是 20 倍速的速度來燒，很快ㄟ。



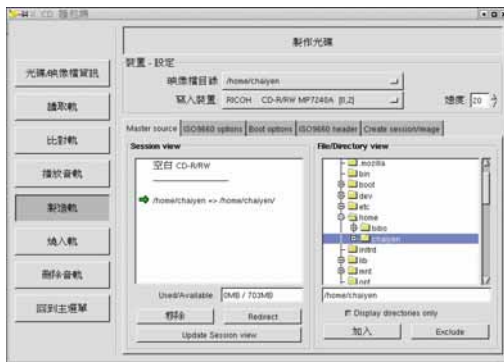
我們設定映像檔暫時存放的硬碟目錄。我們選取瀏覽。



設定好之後我們可以選取製作光碟。我們要將資料從硬碟燒到光碟，因此我們選擇製作光碟。



我們選取製造軌，我們將要燒錄的檔案或目錄加入所要燒錄的節區。



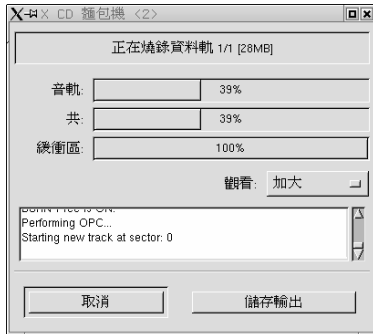
我們選取 Create session/image。我們並選取 Calculate size，來計算所要燒錄的檔案大小，我們再按下 Master and write on-the-fly 就開始燒錄 CD 了。



我們按下確定就開始燒錄了。



這是燒錄的情況。



A large rounded rectangular area containing horizontal dotted lines for writing notes.

