



Open Webmail 網路郵局

1-1 概念

我們可以使用 open webmail 來代替 Outlook 來收發 E-MAIL。Open webmail 是在網路上收發電子郵件，所以它要有 Apache 網站伺服器的支援，而且使用 CGI 程式。因為 open webmail 支援多國語言和檔案傳送，所以需要裝 MIME-Base 的套件。因為 Open Webmail 是用 perl 寫的，所以也要在作業系統上安裝 Perl。Open WebMail 是由 Neomail 的網路郵件系統開發而來，它提供使用者將 Outlook 轉移到使用網路郵件系統。Open WebMail 有下列的特色，快速的目錄存取、有效率的訊息移動、遠端 SMTP 的轉發、虛擬主機、文件搜尋、POP3 郵件支援、字元轉換、日曆、網路磁碟支援、CGI 加速和 HTTP 壓縮支援。

1-2 裝備需求

Open Webmail 需要安裝 Apache 並啟動 CGI 程式。我們可以從 <http://openwebmail.com/openwebmail/download/packages> 下載這些檔案。如果系統不支援這些檔案，我們就要一個一個的安裝。

Apache web server with cgi enabled

Perl 5.005 or above

CGI.pm-2.74.tar.gz (required)

MIME-Base64-2.12.tar.gz (required)

libnet-1.0901.tar.gz (required)

Text-Iconv-1.2.tar.gz (required)

當系統不支援 iconv 時就需要安裝。

1-2-1 安裝

我們可以將下載的檔案放到/tmp 目錄下，我們也可以從光碟來複製檔案到/tmp 目錄下。

安裝 CGI.pm

```
cd /tmp
tar -zxvf CGI.pm-2.74.tar.gz
cd CGI.pm-2.74
perl Makefile.PL
make
make install
```

安裝 MIME-Base64，我們光碟上的為 MIME-Base64-2.20.tar.gz 的版本。也許我們已經有 MIME-Base64 perl 的模組。我們最好還是再安裝一次。MIME-BASE64 將會加強 XS，這會讓我們郵件所附加的檔案加速其編碼和解碼。

```
cd /tmp
tar -zxvf MIME-Base64-2.12.tar.gz
cd MIME-Base64-2.12
perl Makefile.PL
make
make install
```

當我們使用 perl 組態 Makefile.PL 時，其是否要更新組態請回答 no。

安裝 libnet

```
cd /tmp
tar -zxvf libnet-1.0901.tar.gz
cd libnet-1.0901
perl Makefile.PL (ans 'no' if asked to update configuration)
make
make install
```

安裝 libiconv。Text-Iconv-1.2 在 iconv() 函數支援下是屬於 perl 介面。

```
cd /tmp
tar -zxvf libiconv-1.9.1.tar.gz
cd libiconv-1.9.1
./configure
make
make install
```

我們輸入 `man iconv` 來觀看 `libiconv` 是否已經成功的安裝了。
接下來我們安裝 `Text-Iconv`。

```
cd /tmp
tar -zxvf Text-Iconv-1.2.tar.gz
cd Text-Iconv-1.2
perl Makefile.PL
make
make install
```

1-2-2 安裝 openwebmail

這最新的版本我們可以從 <http://openwebmail.com/openwebmail/> 來下載。

我們將 `openwebmail` 的原始檔拷背到 `/var/www` 目錄下，然後我們進入 `/var/www` 的目錄來解開 `openwebmail`，再將 `data/openwebmail` 目錄移到 `/var/www/html` 目錄下，再刪除 `data` 目錄。

```
# cp openwebmail-2.20.tgz /var/www
# cd /var/www
# tar -zxvBpfopenwebmail-2.20.tgz
#mv data/openwebmail html/
#rmdir data
```

修改 `openwebmail` 的授權檔，將 `$unix_passwdfile_encrypted` 變數設定成 `/etc/shadow`。將 `$unix_passwdmkdb` 設定成 `none`。

```
# cd /var/www/cgi-bin/openwebmail/
# vi auth_unix.pl
my $unix_passwdfile_encrypted="/etc/shadow";
my $unix_passwdmkdb="none";
```

修改 openwebmail 的組態檔 /var/www/cgi-bin/openwebmail/etc/openwebmail.conf。我們將 dbmopen_ext 設定成 %dbm_ext%，我們將 dbmopen_haslock 設定成 yes。我們將 mailspooldir 設定成 /var/spool/mail，我們將 ow_htmldir 設定成 /var/www/html/openwebmail，我們將 ow_cgidir 設定成 /var/www/cgi-bin/openwebmail，我們將 spellcheck 設定成 /usr/bin/ispell。我們也增加設定語言為繁體中文字。smtpserver 是設定 SMTP 伺服器的主機名稱或 IP 位置。

```
# vi /var/www/cgi-bin/openwebmail/etc/openwebmail.conf
dbm_ext                .db
dbmopen_ext            %dbm_ext%
dbmopen_haslock       yes
mailspooldir           /var/spool/mail
ow_htmldir             /var/www/html/openwebmail
ow_cgidir              /var/www/cgi-bin/openwebmail
spellcheck             /usr/bin/ispell
default_language      zh_TW.Big5
smtpserver             61.218.29.3
```

為了在 openwebmail.log 上啟動記錄循環，我們編輯 /etc/logrotate.d/syslog，並加上下列的指令。

```
# vi /etc/logrotate.d/syslog

/var/log/openwebmail.log{
    postrotate
        /usr/bin/killall -HUP syslogd
    endscript
}
```

修改 perl。假如 dbm 系統使用 DB_File.pm，我們將要修改 DN_File.pm，這將會如下列增加第 268 行的 \$arg[3] 參數。

```
# chmod 644 /usr/lib/perl5/5.8.0/i386-linux-thread-multi/DB_File.pm
# vi /usr/lib/perl5/5.8.0/i386-linux-thread-multi/DB_File.pm
```

在第 268 行新增下列 \$arg[3] 變數。

```
268     $arg[3] = 0666 unless defined $arg[3];
```

最後一個步驟是初始化 openwebmail。我們輸入<Enter>。這樣就完成 openwebmail 的安裝了。

```
# /var/www/cgi-bin/openwebmail/openwebmail-tool.pl --init
```

```
The perl on your system has serious bug in routine tell()!  
While openwebmail can work properly with this bug, other perl application  
may not function properly and thus cause data loss.
```

```
We suggest that you should patch your perl as soon as possible.
```

```
Please hit 'Enter' to continue or Ctrl-C to break.
```

```
creating /var/www/cgi-bin/openwebmail/etc/b2g.db ...done.  
creating /var/www/cgi-bin/openwebmail/etc/g2b.db ...done.  
creating /var/www/cgi-bin/openwebmail/etc/lunar.db ...done.
```

```
Welcome to the Open WebMail!
```

```
This program is going to send a short message back to the developer,  
so we could have the idea that who is installing and how many sites are  
using this software, the content to be sent is:
```

```
OS: Linux 2.4.20-8 i686  
Perl: 5.008  
WebMail: Open WebMail 2.20 20031014
```

```
Send the site report?(Y/n)
```

1-2-3 修改 sendmail 組態檔

我們可以登錄郵件主機。因為郵件伺服器的連接埠為 25，我們可以使用 telnet 來測試。

```
#telnet localhost 25
```

如果無法登錄郵件主機，我們可以修改/etc/mail/sendmail.cf 的組態檔。我們將 DaemonPortOptions 的選項中，Addr 位置設定為我們郵件主機的位置 61.218.29.3。這樣我們的郵件主機就可以使用 SMTP 接收郵件了。

```
#vi /etc/mail/sendmail.cf
```

```
# SMTP daemon options
```

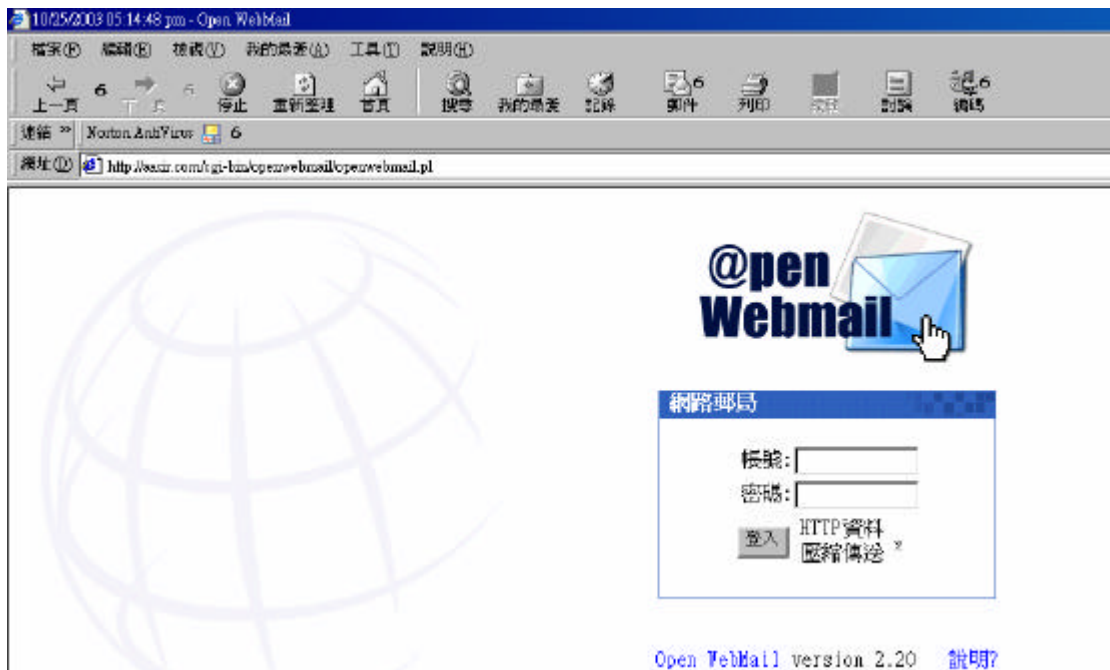
```
O DaemonPortOptions=Port=smtp,Addr=61.218.29.3, Name=MTA
```

修改後重新啟動郵件伺服器。

```
#/etc/rc.d/init.d/sendmail restart
```

1-3 進入 openwebmail

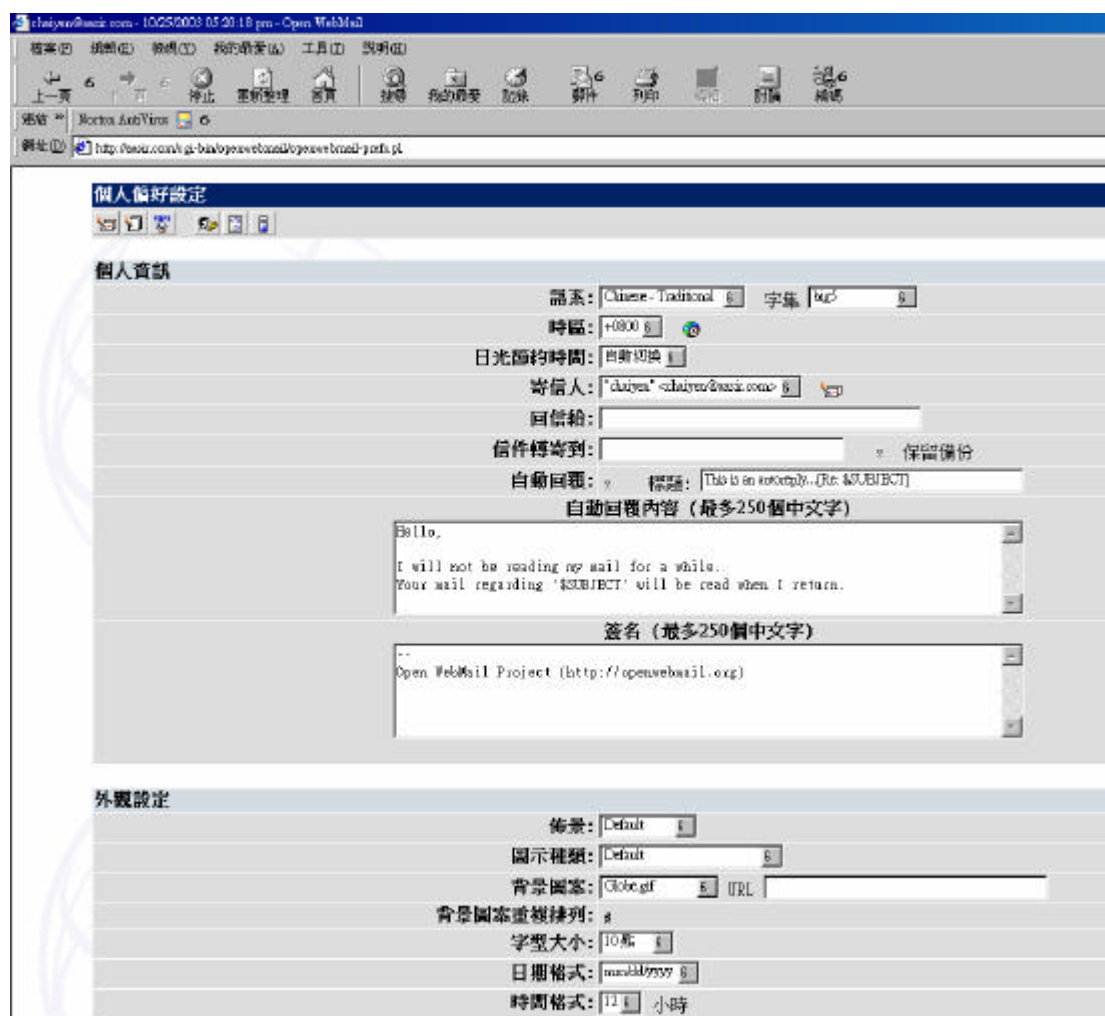
我們輸入網址 <http://aasir.com/cgi-bin/openwebmail/openwebmail.pl>，並輸入我們 Linux 作業系統上的使用者帳號和密碼，再按下登入就可以進去了。



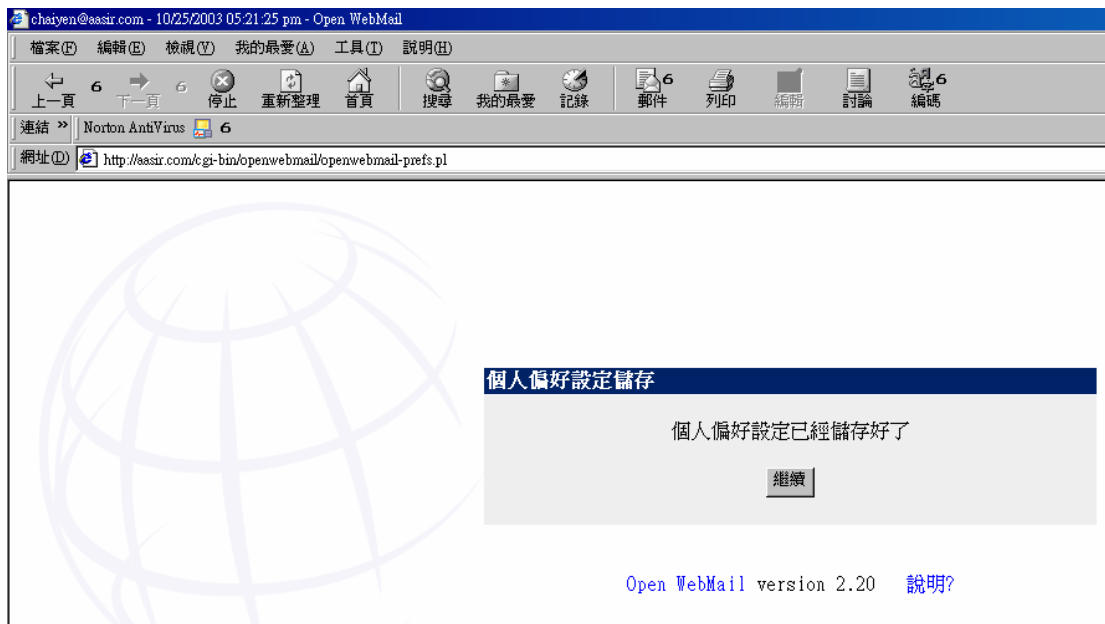
這是我們第一次進入，設定個人偏好。



這是個人偏好設定。在佈景我們可以選取 Hotmail。在圖示種類我們選取 Default.Chinese.Traditional。我們在這裏可以變更使用者的密碼。



這是已經儲存好，我們按下繼續。



1-2-4 捷徑

openwebmail 的網址很長，我們可以在我們網站的根目錄/var/www/html 下新增一個 index.html 檔案，只要進入網站就會到我們的 openwebmail 目錄下。

```
#vi index.html
```

```
<html><head>  
  <meta http-equiv="Refresh"  
    content="0;URL=http://flash.aasir.com/cgi-bin/openwebmail/openwebmail.pl">  
</head></html>
```

這種寫法也可以。

```
<html>  
<body onload="window.open('http://your_server/cgi-bin/openwebmail/openwebmail.pl','_top')">  
</body>  
</html>
```


1-4openwebmail 組態檔

預設的 openwebmail 組態檔是在 `/var/www/cgi-bin/openwebmail/etc/openwebmail.conf`，我們在安裝時就會將組態檔自動安裝在那。openwebmail.conf 組態檔的說明檔是 openwebmail.conf.help。

```
#vi /etc/openwebmail.conf.help
```

組態檔可以分為主機相關組態、openwebmail 系統組態和使用者偏好設定。

1-4-1 主機相關設定

(1)domainnames

domainnames 是使用者預設的領域名稱。假如設定為 auto，主機名稱 `$ENV(HTTP_HOST)`將被使用。

```
domainnames          auto
```

(2)smtpserver

SMTP 伺服器將被 openwebmail 用來轉信。假如我們在主機上執行郵件伺服器，我們可以在這裏設定 127.0.0.1，我們也可以設定主機名稱或 IP 位置。

```
Smtserver 127.0.0.1
```

(3)smtpauth

假如我們將 smtpauth 選項設定成 yes，openwebmail 將使用使用者名稱和密碼來通過在 SMTP 伺服器上的 SASL 授權。

(4)virtusertable

郵件伺服器 virtusertable 的位置，它通常是對映 virtualuser 到系統的真實使用者 ID

(5)auth_module

openwebmail 所使用者授權模組。

auth_modules 名稱	Authentication 授權
auth_ldap.pl	ldap 伺服器
auth_mysql.pl	mysql 伺服器
auth_pam.pl	pam
auth_pg.pl	postgres 伺服器
auth_pgsq.pl	postgres 伺服器
auth_pop3.pl	遠端 pop3 伺服器
auth_unix.pl	unix 密碼
auth_vdomain.pl	vdomain 在 vmpop3d+postfix 上的密碼。

(6)quota_module

quota_module 通常用來計算使用者磁碟空間的使用和限制，如果這個選項設定為 none，則沒有磁碟空間會被計算。如果設定為 quota_unixfs.pl 則使用者磁碟空間將使用 unix 檔案系統。如果使用 quota_du.pl 則使用者磁碟空間報告將使用 du 程式。

1-4-2openwebmail 系統組態

(1) ow_cgidir

openwebmail 的 CGI 程式目錄。

ow_cgidir /usr/local/www/cgi-bin/openwebmail

(2) ow_cgiurl

ow_cgidir 的位置。

ow_cgiurl /cgi-bin/openwebmail

(3) ow_html_dir

這是 openwebmail 的網頁、圖片和聲音檔案的目錄。

ow_html_dir /var/www/html/openwebmail

(4)ow_htmlurl

這是 ow_html_dir 的位置。

Ow_htmlurl

(5) ow_etcdir

這是系統組態的目錄，執行時期建立系統 db 和預設的上一層目錄。

ow_etcdir %ow_cgidir%/etc

(6)start_url

登錄 openwebmail 的起始網頁位置。

start_url %ow_cgiurl%/openwebmail.pl

(7)logo_url

登錄 openwebmail 的起始網頁位置時的標製。

logo_url %ow_htmlurl%/images/openwebmail.gif

(8) logo_link

當使用者按下 logo 時，連接的位置。

logo_link http://openwebmail.org/

(9) logfile

記錄檔的位置，可以設定成 no，也可以設定檔案的位置。

logfile /var/log/openwebmail.log

(10) global_calendarbook

這是分享給所有使用者的桌曆。

(11) enable_changepwd

如果設定為 yes，將允許使用者透過 email 界面來更改它的密碼。

1-4-3 使用者偏好設定

這是使用者偏好設定，其會有 default_ 的開頭。在使用者第一次登錄時，都會使用預設的偏好設定。假如這些偏好設定不能被覆寫，則改成 DEFAULT_ 的大寫。

(1) default_language

這是新的使用者登錄時預定的語言。zh_TW.Big5 為繁體中文。

default_language auto

(2) default_charset

這是設定預設的字元，如果設定 auto，則會使用 default_language 所使用的語文。

default_charset auto

(3) default_refreshinterval

預定更新的時間。預設是 20 分鐘。這讓 openwebmail 去檢查新郵件的狀態。

default_refreshinterval 20

1-5 使用 openwebmail

我們可以使用 openwebmail 來寫信、收信和使用日曆。



1-5-1 寫信

我們可以使用寫信來寫信給特定對象。

我們選取寫信。



我們輸入收信人，主旨，再輸入內容，如果我們要增加圖片，可以在附件按下瀏覽後，再按下增加。



這就是我們收到的電子報。圖片是以附件的方式加入。

0 wuchaiyen 以愛待人、以慈對人，則不惹人怨，亦能結好緣。 2003/10/27 AM 1...

寄件者: wuchaiyen 收件者: wu.chaiyen@msa.hinet.net
主旨: 以愛待人、以慈對人，則不惹人怨，亦能結好緣。

吳佳諺 大德 您好：

您的每日靜思語

以愛待人、以慈對人，則不惹人怨，亦能結好緣。

每日靜思語圖案：
[http://news.tzuchi.net/QuietThink.nsf/B1CB508080E3AEF248256B3A00341733/\\$FILE/869.jpg](http://news.tzuchi.net/QuietThink.nsf/B1CB508080E3AEF248256B3A00341733/$FILE/869.jpg)

=====

您訂閱所使用的電子信箱為: wu.chaiyen@msa.hinet.net
如果您有其他建議，也請不吝指教。可將您的意見寄到 news@tzuchi.net
如果您想要變更或取消訂閱，請連接到 <http://news.tzuchi.net>



1-5-2 收信

我們選取 pop3 收外部信，這樣就可以從外部收取信件了。我們選取郵件的主旨來觀看郵件的內容。



日期	寄件者	主旨	大小
10/27/2003 09:27:26 am	chaiyen	Fw: 慈濟電子報 - 每日靜思語	1794
10/27/2003 09:27:03 am	chaiyen	Fw: 慈濟電子報 - 每日靜思語	1790
10/27/2003 09:26:43 am	chaiyen	Fw: 慈濟電子報 - 歷史上的今天	2034
10/27/2003 09:26:23 am	chaiyen	Fw: 慈濟電子報 - 歷史上的今天	2KB

這是我們進入主旨後，就可以看到相關的郵件內容。我們在這裏可以轉寄或回信給所有人。我們也可以使用列印來將郵件列印下來，我們按下返回就可以返回。

觀看信件

返回 寫信 回信 回所有人 轉寄 以附件轉寄 原信轉寄 列印 行事曆 網路硬碟 終端機 設定 登出

-- 選擇回信底稿 -- 6

◀ 2 ▶

日期: Mon, 27 Oct 2003 09:27:26 +0800
 寄件者: "chaiyen" <wu.chaiyen@msa.hinet.net>
 收件者: <chaiyen@flash.aasir.com>
 主旨: Fw: 慈濟電子報 - 每日靜思語

----- Original Message -----
 From: <Publisher_Tzuchi/TCNet%TCNET@tzuchi.net>
 To: <wu.chaiyen@msa.hinet.net>
 Sent: Sunday, October 26, 2003 2:14 AM
 Subject: 慈濟電子報 - 每日靜思語

>
 > 吳佳諺 大德 您好：
 >
 > 您的每日靜思語
 >
 > 學佛的第一步是要少欲知足，使心靈安住，智慧增長。
 >
 > 每日靜思語圖案：

1-5-3 信匣管理

我們選取信匣管理。

新信匣 (3/4) 6

寫信 信匣管理 通訊錄 郵件規則 POP3 收外部信 進階搜尋 更新

我們在信件匣名稱輸入慈濟，將所有從慈濟收到的信件放到慈濟信件匣，我們按下增加後返回。

信件匣管理

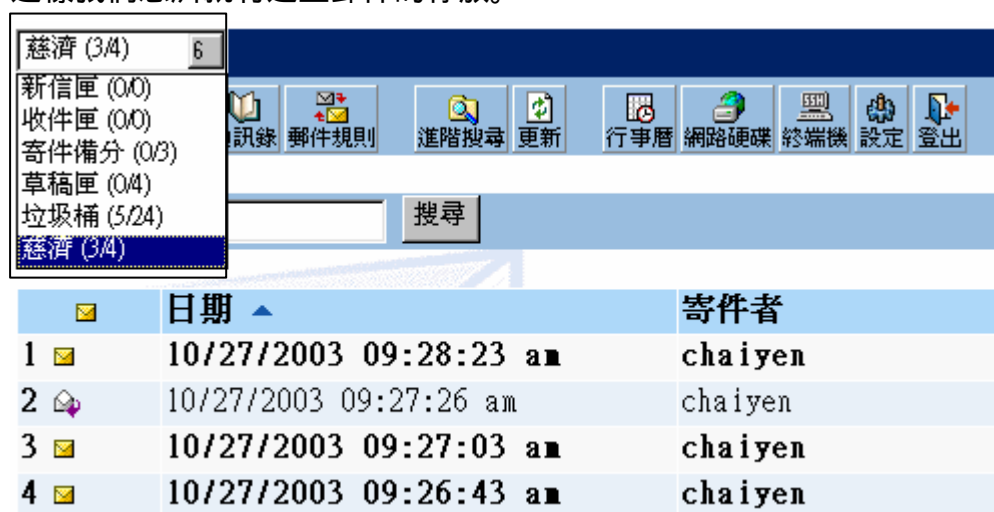
返回 更新

信件匣名稱 (最多32字元)	新信	信件	大小	按鈕			
慈濟				增加			
預設信件匣							
新信匣	3	4	30KB	標示已讀	檢查索引	重建索引	更名
收件匣	0	0	12KB	標示已讀	檢查索引	重建索引	刪除
寄件備分	0	3	70KB	標示已讀	檢查索引	重建索引	更名
草稿匣	0	4	14KB	標示已讀	檢查索引	重建索引	刪除
垃圾桶	5	24	69KB	標示已讀	檢查索引	重建索引	更名
共計	8	35	195KB				

我們選取慈濟，再選取大小，再搬移，來將所有慈濟的郵件放到剛剛新增的慈濟收件匣。



這樣我們慈濟就有這些郵件的存放。



1-5-4 通訊錄

我們選取通訊錄。



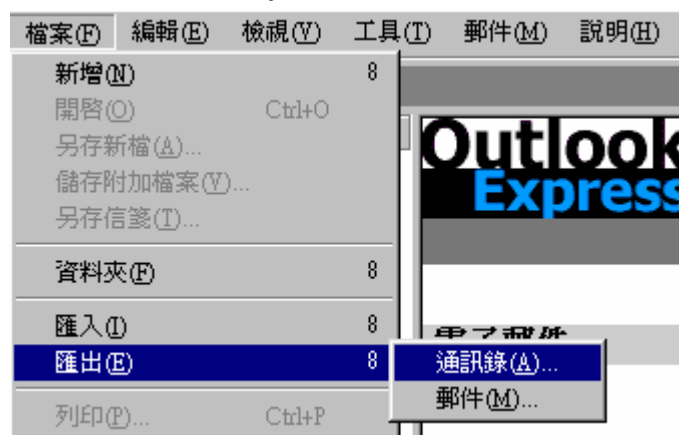
我們輸入姓名和 E-mail 再按下增加。這樣就可以將使用者新增加到通訊錄了。



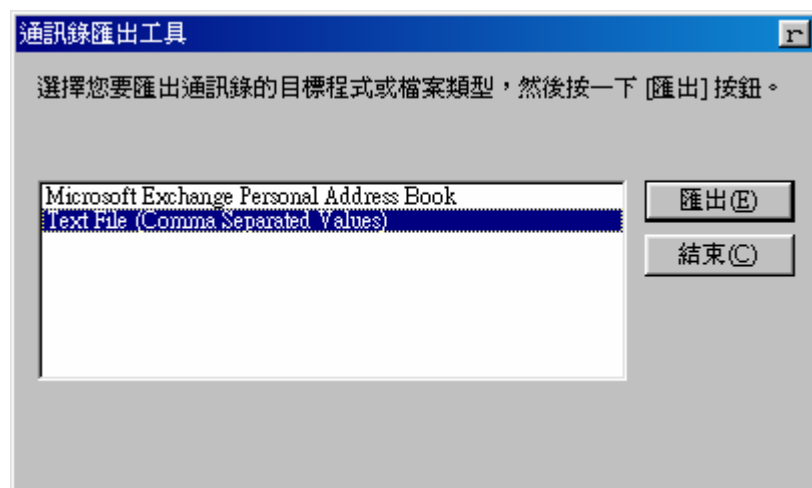
Outlook Express 5 和 Netscape Mail 都具有匯出檔案格式為 CSV (用逗號分開的文字檔) 的通訊錄的功能，Open WebMail 可以匯入這類的檔案並且將其內容存到我們的個人通訊錄裡。這樣可節省用手鍵入這些資料的時間。這項功能並不會覆蓋您原先的通訊錄內容。

Outlook Express 使用者：在 Outlook Express 視窗主選單下。選擇檔案->匯出->通訊錄，並選擇匯出檔案類型"文字檔案(逗點分開)"。讓"姓名"、"電子郵件地址" 欄位是第一與第二順位(這是預設的)，然後按下一步，產生文字檔。

我們先匯出通訊錄。



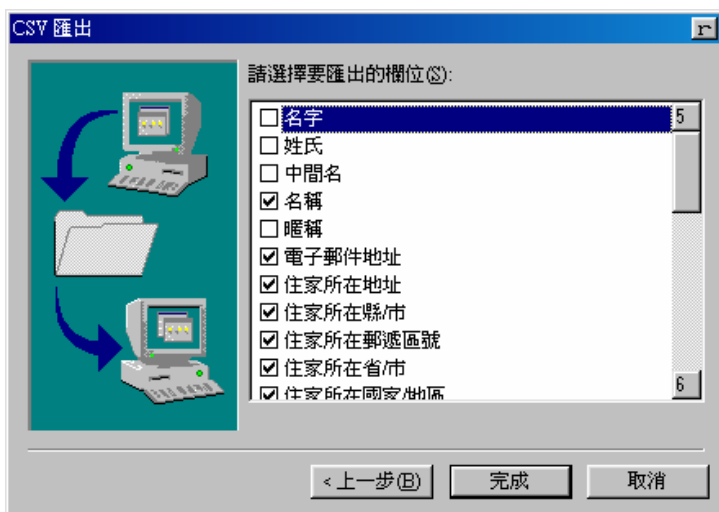
我們將通訊錄以文字檔 Text File 的方式匯出。



我們匯出成 good.csv 的檔名。



這是我們要匯出的欄位。



我們也可以從外部來匯入通訊錄。我們選取匯入通訊錄。



我們選取瀏覽來匯入我們的通訊錄。

匯入通訊錄 尚有 32 KB 空間

Outlook Express 5 和 Netscape Mail 都具有匯出一種檔案格式為 CSV (Comma Separated Values, 用逗號分開的文字檔) 的通訊錄的功能, Open WebMail 可以匯入這類的檔案並且將其內容存到您的個人通訊錄裡, 這樣可節省用手鍵入這些資料的時間。這項功能並不會覆蓋您原先的通訊錄內容, 除非原本有相同的名字在上面; 碰到這種情形時, 則原本的該筆資料會被覆蓋過去。

- ↳ Netscape 使用者: 開啓通訊錄, 選擇 檔案->匯出, 然後在 "Save as type:" 選擇 "Comma Separated (*.csv)."
- ↳ Outlook Express 使用者: 在 Outlook Express 視窗主選單下, 選擇檔案->匯出->通訊錄, 並選擇匯出檔案類型"文字檔案(逗點分開)"。讓"姓名"、"電子郵件地址"欄位是第一與第二順位(這是預設的), 然後按下一步, 產生文字檔。再按下面的"瀏覽"選擇剛剛的文字檔, 再匯入即可。

↳ Outlook Express 5 ↳ Netscape Mail 4.x

C:\WINDOWS\Desktop\good.csv

1-5-5 進階搜尋

我們選取進階搜尋。

新信箱 (0/0) 6

寫信 信箱管理 通訊錄 郵件規則 POP3 收外部信 進階搜尋 更新

我們要查詢在慈濟收件匣, 其位置為文字內容, 搜尋字串是和佛有關, 我們按下搜尋。這樣就可以找到兩篇郵件。

進階搜尋

選擇信件匣

- × 新信箱
- × 收件匣
- × 郵件備分
- × 草稿匣
- × 垃圾桶
- × 慈濟

位置	比對方式	搜尋字串	輸出列數
文字內容	包含	佛	10
主旨	包含		且
主旨	包含		且

搜尋結果: 2

信件匣	日期	寄件者	主旨
慈濟	10/27/2003 09:28:23 am	chaiyen	Fw: 慈濟電子報 - 每週社區活動
慈濟	10/27/2003 09:27:26 am	chaiyen	Fw: 慈濟電子報 - 每日靜思語

1-5-6 行事曆

我們可以選取行事曆。



行事曆是 Open Webmail 中一項值得推薦的功能，讓我們可以增加日常性的項目且編排時刻表。我們按下數字就可以查看行事曆，進入到行事曆頁面。

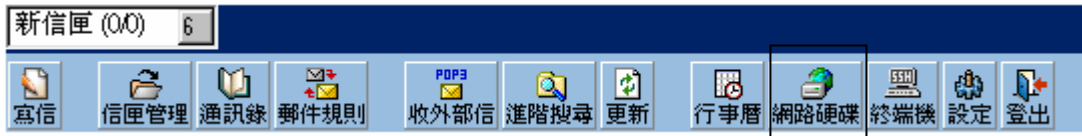


這就是行事曆頁面。我們可以加入個人的行事曆。



1-5-7 網路硬碟

我們選取網路硬碟。



我們可以在網路磁碟作複製、刪除和壓縮的動作。



1-5-8 終端機

我們選取 SSH 終端機。



我們可以使用 SSH 終端機登錄遠端的主機。

